

ייתכן שיהיה צורך לעדכן את ה-BIOS כאשר קיים עדכון זמין או בעת החלפת לוח המערכת. כדי לבצע עדכון של ה-BIOS:

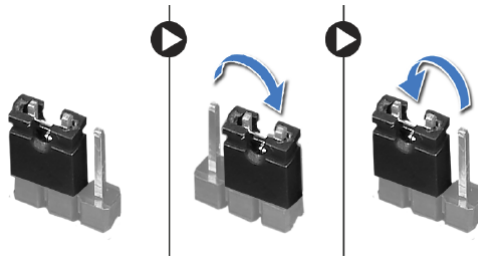
- 1 הפעל את המחשב.
- 2 עבור אל dell.com/support.
- 3 אם יש לך את תג השירות של המחשב, הקלד את תג השירות של מחשבך ולחץ על **Submit** (שלח). אם אין לך את תג השירות של המחשב, לחץ על **Detect Service Tag** (אתר תג שירות) כדי לאפשר איתור אוטומטי של תג השירות של מחשבך.
- 4  **הערה:** אם לא ניתן לאתר את תג השירות באופן אוטומטי, בחר את המוצר שלך תחת קטגוריות המוצרים.
- 5 לחץ על **View Drivers and Downloads** (הצג מנהלי התקנים והורדות).
- 6 לחץ על **Operating System** (מערכת הפעלה), בחר את מערכת ההפעלה המותקנת במחשב.
- 7 לחץ על **BIOS**.
- 8 לחץ על **Download File** (הורד קובץ) כדי להוריד את הגרסה האחרונה של ה-BIOS עבור מחשבך.
- 9 בדף הבא, בחר **file download-Single** (הורדת קובץ יחיד) ולחץ על **Continue** (המשך).
- 10 שמור את הקובץ ועם סיום ההורדה, נווט אל התיקייה שבה שמרת את קובץ העדכון של ה-BIOS. לחץ לחיצה כפולה על הסמל של קובץ עדכון ה-BIOS ופעל על פי ההוראות שבמסך.

ניקוי הגדרות CMOS

⚠ אזהרה: לפני תחילת העבודה על חלקיו הפנימיים של המחשב, קרא את מידע הבטיחות שצורף למחשב ופעל על פי השלבים המפורטים בסעיף "לפני שתתחיל" בעמוד 9. לאחר העבודה על חלקיו הפנימיים של המחשב, בצע את ההוראות בסעיף "לאחר העבודה על חלקיו הפנימיים של המחשב" בעמוד 11. לקבלת מידע נוסף אודות בטיחות ושיטות עבודה מומלצות, בקר בדף הבית של התאימות לתקינה בכתובת dell.com/regulatory_compliance.

⚠ אזהרה: כדי לנקות את הגדרת ה-CMOS, יש לנתק את המחשב משקע החשמל.

- 1 הסר את כיסוי המעמד. ראה "הסרת כיסוי המעמד" בעמוד 15.
- 2 הסר את המעמד. ראה "הסרת המעמד" בעמוד 17.
- 3 הסר את הכיסוי האחורי. ראה "הסרת המכסה האחורי" בעמוד 19.
- 4 הסר את מגן לוח המערכת. ראה "הסרת מגן לוח המערכת" בעמוד 37.
- 5 אתר את מגשר איפוס CMOS בעל 3 הפינים (CMOCL1) בלוח המערכת. ראה "רכיבי לוח מערכת" בעמוד 13.
- 6 הסר את תקע המגשר בן 2 הפינים מפינים 2 ו-3 והתקן אותו בפינים 1 ו-2.



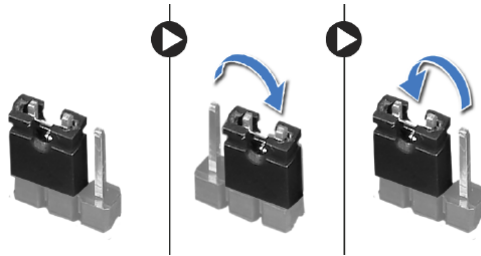
- 7 המתן חמש שניות בקירוב כדי לנקות את הגדרות ה-CMOS.
- 8 הסר את תקע המגשר בן 2 הפינים מפינים 1 ו-2 והתקן אותו בפינים 2 ו-3.
- 9 החזר את מגן לוח המערכת למקומו. ראה "החזרת מגן לוח המערכת למקומו" בעמוד 38.
- 10 החזר את המכסה האחורי למקומו. ראה "התקנה מחדש של המכסה האחורי" בעמוד 20.
- 11 החזר את המעמד למקומו. ראה "החזרת המעמד למקומו" בעמוד 18.
- 12 החזר את כיסוי המעמד למקומו. ראה "החזרת כיסוי המעמד למקומו" בעמוד 16.
- 13 בצע את ההוראות בסעיף "לאחר העבודה על חלקיו הפנימיים של המחשב" בעמוד 11.

ניקוי סיסמאות שנשכחו



אזהרה: לפני תחילת העבודה על חלקיו הפנימיים של המחשב, קרא את מידע הבטיחות שצורף למחשב ופעל על פי השלבים המפורטים בסעיף "לפני שתתחיל" בעמוד 9. לאחר העבודה על חלקיו הפנימיים של המחשב, בצע את ההוראות בסעיף "לאחר העבודה על חלקיו הפנימיים של המחשב" בעמוד 11. לקבלת מידע נוסף אודות בטיחות ושיטות עבודה מומלצות, בקר בדף הבית של התאימות לתקינה בכתובת dell.com/regulatory_compliance.



- 1 הסר את כיסוי המעמד. ראה "הסרת כיסוי המעמד" בעמוד 15.
- 2 הסר את המעמד. ראה "הסרת המעמד" בעמוד 17.
- 3 הסר את הכיסוי האחורי. ראה "הסרת המכסה האחורי" בעמוד 19.
- 4 הסר את מגן לוח המערכת. ראה "הסרת מגן לוח המערכת" בעמוד 37.
- 5 אתר את מגשר איפוס הסיסמה בעל 3 הפינים (PWCLR1) בלוח המערכת. ראה "רכיבי לוח מערכת" בעמוד 13.
- 6 הסר את תקע המגשר בן 2 הפינים מפינים 2 ו-3 והתקן אותו בפינים 1 ו-2.




- 7 המתן חמש שניות לערך כדי לנקות את הגדרת הסיסמה.
- 8 הסר את תקע המגשר בן 2 הפינים מפינים 1 ו-2 והתקן אותו בפינים 2 ו-3.
- 9 החזר את מגן לוח המערכת למקומו. ראה "החזרת מגן לוח המערכת למקומו" בעמוד 38.
- 10 החזר את המכסה האחורי למקומו. ראה "התקנה מחדש של המכסה האחורי" בעמוד 20.
- 11 החזר את המעמד למקומו. ראה "החזרת המעמד למקומו" בעמוד 18.
- 12 החזר את כיסוי המעמד למקומו. ראה "החזרת כיסוי המעמד למקומו" בעמוד 16.
- 13 בצע את ההוראות בסעיף "לאחר העבודה על חלקיו הפנימיים של המחשב" בעמוד 11.

שינוי רצף אתחול עבור האתחול הנוכחי

באפשרותך להשתמש בתכונה זו כדי לשנות את רצף האתחול הנוכחי, לדוגמה, לאתחול מהכונן האופטי כדי להפעיל את תוכנית האבחון של Dell מהתקליטור *Drivers and Utilities* (מנהלי התקנים ותוכניות שירות). רצף האתחול הקודם מתחדש באתחול הבא.

- 1 בעת אתחול מהתקן USB, חבר את התקן ה-USB ליציאת USB.
 - 2 הפעל (או הפעל מחדש) את המחשב.
 - 3 כאשר מופיע **F2 Setup** (הגדרות F2), **F12 Boot Options** (אפשרויות אתחול F12) בפינה הימנית התחתונה במסך, הקש <F12>.
-  **הערה:** אם אתה ממתין זמן רב מדי והלוגו של מערכת ההפעלה מופיע, המשך להמתין עד אשר יופיע שולחן העבודה של Microsoft Windows; לאחר מכן, כבה את המחשב ונסה שוב.
- יופיע **Boot Device Menu** (תפריט התקן אתחול) המציג את כל התקני האתחול הזמינים.
- 4 באפשרות **Boot Device Menu** (תפריט התקן אתחול) בחר את ההתקן שממנו ברצונך לאתחול. לדוגמה, אם אתה מאתחל מהתקן זיכרון USB, סמן את האפשרות **USB Storage Device** (התקן אחסון USB) והקש <Enter>.
-  **הערה:** כדי לאתחל מהתקן USB, ההתקן חייב להיות כזה שניתן לאתחל ממנו. כדי לוודא שניתן לאתחל מהתקן, עיין בתיעוד ההתקן.

שינוי רצף אתחול עבור אתחולים עתידיים

- 1 היכנס להגדרת המערכת. ראה "כניסה להגדרת המערכת" בעמוד 81.
 - 2 השתמש במקשי החצים כדי לסמן את אפשרות התפריט **Boot** (אתחול) והקש <Enter> כדי לגשת לתפריט.
-  **הערה:** רשום את רצף האתחול הנוכחי, למקרה שתרצה לשחזרו.
- 3 לחץ על מקשי החצים למעלה ולמטה כדי לנוע ברשימת ההתקנים.
 - 4 לחץ על סימן הפלוס (+) או המינוס (-) כדי לשנות את עדיפות האתחול של התקן.

מאפשר לצאת מהגדרת המערכת ולשמור את השינויים שביצעת	Save Changes and Reset
מאפשר לצאת מהגדרת המערכת ולטעון את הערכים הקודמים עבור כל אפשרויות הגדרת מערכת	Discard Changes and Reset
מאפשר לטעון את ערכי ברירת המחדל עבור כל אפשרויות הגדרת המערכת	Load Defaults

Boot Sequence (רצף אתחול)

תכונה זו מאפשרת לך לשנות את רצף האתחול עבור התקנים.

Boot Options (אפשרויות אתחול)

- **USB Floppy Device (כונן תקליטונים USB)** — המחשב מנסה לאתחל מכונן התקליטונים USB. אם אין מערכת הפעלה בכונן, המחשב מפיק הודעת שגיאה.
- **Internal HDD Devices (התקני כונן קשיח פנימיים)** — המחשב מנסה לאתחל מהכונן הקשיח הראשי. אם אין מערכת הפעלה בכונן, המחשב מפיק הודעת שגיאה.
- **USB Storage Device (התקן אחסון USB)** — הכנס את התקן הזיכרון ליציאת USB והפעל מחדש את המחשב. כאשר מופיע **F12 Boot Options** (אפשרויות אתחול F12) בפינה הימנית התחתונה במסך, הקש <F12>. ה-BIOS מזהה את ההתקן ומוסיף את אפשרות זיכרון הבק ה-USB לתפריט האתחול.
- **Internal ODD Devices (התקני כונן אופטי פנימיים)** — המחשב מנסה לאתחל מהכונן האופטי. אם אין תקליטור בכונן או שהתקליטור אינו מאפשר אתחול, המחשב מפיק הודעת שגיאה.
- ✎ **הערה:** כדי לאתחל מהתקן USB, ההתקן חייב להיות כזה שניתן לאתחל ממנו. כדי לוודא שניתן לאתחל מההתקן, עיין בתיעוד ההתקן.
- **Onboard NIC Device (התקן בקר רשת מוכלל)** — המחשב מנסה לאתחל מהרשת. אם אין מערכת הפעלה ברשת, המחשב מפיק הודעת שגיאה.
- ✎ **הערה:** כדי לאתחל מהרשת, ודא שהאפשרות **Onboard LAN boot ROM** (אתחול ROM של LAN מובנה) מופעלת בהגדרת המערכת. ראה "אפשרויות הגדרת המערכת" בעמוד 82.

Security (אבטחה)

מציג את סיסמת המפקח	Supervisor Password
מציג את סיסמת המשתמש	User Password
מאפשר להגדיר, לשנות או למחוק את סיסמת המשתמש	Set User Password
מאפשר להפעיל אימות סיסמה בעת ניסיון להיכנס להגדרת המערכת או בכל אתחול של המחשב Setup (הגדרה) או Always (תמיד) Setup (כברירת מחדל)	Password Check
הערה: האפשרות Password Check מוצגת רק כאשר סיסמת המשתמש מוגדרת.	
מאפשר להגדיר, לשנות או למחוק את סיסמת המפקח. בעזרת סיסמת המפקח ניתן לשלוט על הגישה לתוכנית השירות להגדרת המערכת	Set Supervisor Password
הערה: מחיקת סיסמת המפקח גורמת למחיקת סיסמת המשתמש. הגדר את סיסמת המפקח לפני הגדרת סיסמת המשתמש.	
מאפשר להגביל או לספק גישה לתוכנית השירות להגדרת המערכת No Access (ללא גישה), View Only (הצגה בלבד), Limited (מוגבלת), Full Access (גישה מלאה) (גישה מלאה) (כברירת מחדל)	User Access Level
<ul style="list-style-type: none">• No Access: מונע ממשתמשים לערוך אפשרויות הגדרת מערכת• View Only: מאפשר למשתמשים רק להציג את אפשרויות הגדרת המערכת• Limited: מאפשר למשתמשים לערוך אפשרויות הגדרת מערכת מוגבלות• Full Access: מאפשר למשתמשים לערוך את כל אפשרויות הגדרת המערכת, פרט לסימת המפקח	

Boot (המשך)

Legacy — מאפשר לבחור מצב אתחול עבור המחשב (דור קודם) או UEFI (Legacy כברירת מחדל)	Boot Mode
מציג את התקן אתחול הראשון	1st Boot Device
מציג את התקן אתחול השני	2nd Boot Device
מציג את התקן אתחול השלישי	3rd Boot Device
מציג את התקן אתחול הרביעי	4th Boot Device
מציג את התקן אתחול החמישי	5th Boot Device
מציג את רצף אתחול של כונן קשיח	Hard Disk Drivers
מציג את רצף אתחול של כונן אחסון USB	USB Storage Drivers
מציג את רצף אתחול של כונן אופטי	CD/DVD ROM Drivers

Power (חשמל)

מאפשר להדליק את המחשב באמצעות אותות LAN אלחוטי או LAN מיוחד — Enabled (מופעל) או Disabled (מושבת) (מושבת כברירת מחדל)	Wake Up by Integrated LAN/WLAN
מאפשר להגדיר את התנהגות המחשב לאחר שחזור בעקבות הפסקת חשמל — Power Off (כבוי), Power On (דלוק) או Last Power State (מצב הפעלה אחרון) (כבוי כברירת מחדל)	AC Recovery
מאפשר להפעיל או להשבית את אפשרות ההפעלה האוטומטית של המחשב — Enabled (מופעל) או Disabled (מושבת) (מושבת כברירת מחדל)	Auto Power On
מאפשר להגדיר הפעלה אוטומטית של המחשב בכל יום או בתאריך שנבחר מראש; ניתן להגדיר אפשרות זו רק אם Auto Power On mode (מצב הפעלה אוטומטית) מוגדר למצב Enabled (מופעל) Everyday (כל יום) או Selected Day (יום נבחר) (Selected Day כברירת מחדל)	Auto Power On Mode
מאפשר לקבוע תאריך שבו המחשב יופעל אוטומטית; ניתן להגדיר אפשרות זו רק אם מצב הפעלה אוטומטית מוגדר למצב מופעל — 1 עד 31 (15 כברירת מחדל)	Auto Power On Date
מאפשר לקבוע זמן שבו המחשב יופעל אוטומטית; ניתן להגדיר אפשרות זו רק אם מצב הפעלה אוטומטית מוגדר למצב מופעל hh:mm:ss (12:30:30 כברירת מחדל)	Auto Power On Time

Onboard Device Configuration — Advanced (מתקדם — תצורת התקנים מוכללים)

מאפשר להפעיל או להשבית את בקר השמע המובנה — Enabled (מופעל) או Disabled (מושבת) (מופעל כברירת מחדל)	Onboard Audio Controller
מציג את מצב SATA במחשב (ATA כברירת מחדל)	SATA Mode
מאפשר להפעיל או להשבית את בקר ה-LAN המובנה — Enabled (מופעל) או Disabled (מושבת) (מופעל כברירת מחדל)	Onboard LAN Controller
מאפשר לאתחל את המחשב מרשת — Enabled (מופעל) או Disabled (מושבת) (מושבת כברירת מחדל)	Onboard LAN Boot ROM

Boot

מאפשר להגדיר את מצב מקש Num Lock בעת אתחול המחשב — On (פועל) או Off (מכובה) (פועל כברירת מחדל)	Numlock Key
מאפשר להפעיל או להשבית את בקרת האתחול המאובטח	Secure Boot Control
הערה: כדי להפעיל תכונה זו, המחשב צריך להיות במצב אתחול UEFI.	
מאפשר להפעיל OPROM מדור קודם במהלך מצב אתחול UEFI.	Load Legacy OPROM
מאפשר להפעיל או להשבית את התצוגה של שגיאות הקשורות למקלדת במהלך אתחול המחשב — Report (דיווח) או Do Not Report (אל תדווח) (Report כברירת מחדל)	Keyboard Errors
מאפשר להפעיל או להשבית אתחול מהתקני אחסון USB כגון כונן קשיח, כונן אופטי, כונן USB שליף וכדומה (אפשר) Enable או (השבת) Disable (מופעל כברירת מחדל)	USB Boot Support

Processor Configuration — Advanced (מתקדם — תצורת מעבד)

מאפשר להפעיל או להשבית את תכונת טכנולוגיית Threading-Intel Hyper עבור המעבד — Enabled (מופעל) או Disabled (מושבת) (מופעל כברירת מחדל)	Intel Hyper-Threading Technology
מאפשר להפעיל או להשבית את תכונת טכנולוגיית Intel SpeedStep עבור המעבד — Enabled (מופעל) או Disabled (מושבת) (מופעל כברירת מחדל)	Intel(R) SpeedStep Technology
מאפשר להפעיל או להשבית את תכונת טכנולוגיית הווירטואליזציה של Intel עבור המעבד — Enabled (מופעל) או Disabled (מושבת) (מופעל כברירת מחדל)	Intel(R) Virtualization Technology
מאפשר להפעיל או להשבית את מצב execute disable במעבד — Enabled (מופעל) או Disabled (מושבת) (מופעל כברירת מחדל)	CPU XD Support
מאפשר להגביל את הערך המרבי שבו תומכת פונקציית CPUID הסטנדרטית של המעבד — Enabled (מופעל) או Disabled (מושבת) (מופעל כברירת מחדל)	Limit CPUID Value
מאפשר להפעיל או להשבית את התמיכה בליבות מרובות עבור המעבד — Enabled (מופעל) או Disabled (מושבת) (מופעל כברירת מחדל)	Multi Core Support
מאפשר להפעיל או להשבית את מצב Intel Turbo Boost Technology במעבד — Enabled (מופעל) או Disabled (מושבת) (מופעל כברירת מחדל)	Intel(R) Turbo Boost Technology
הערה: האפשרות Intel Turbo Boost Technology מוצגת רק אם המעבד תומך בתכונה זו.	

USB Configuration — Advanced (מתקדם — תצורת USB)

מאפשר להפעיל או להשבית את יציאות ה-USB האחוריות — Enabled (מופעל) או Disabled (מושבת) (מופעל כברירת מחדל)	Rear USB Ports
מאפשר להפעיל או להשבית את יציאות ה-USB הצדיות — Enabled (מופעל) או Disabled (מושבת) (מופעל כברירת מחדל)	Side USB Ports

Processor Information — Main (ראשי — מידע אודות המעבד)

מציג את סוג המעבד	Processor Type
מציג את מזהה המעבד	Processor ID
מציג את מספר הליבות	Processor Core Count
מציג את גודל מטמון L1 של המעבד	Processor L1 Cache
מציג את גודל מטמון L2 של המעבד	Processor L2 Cache
מציג את גודל מטמון L3 של המעבד	Processor L3 Cache

Memory Information — Main (ראשי — מידע אודות הזיכרון)

מציין את כמות הזיכרון המותקן ב-MB	Memory Installed
מציין את מהירות הזיכרון ב-MHz	Memory Running Speed
ציין סוג הזיכרון המותקן	Memory Technology

SATA Information — Main (ראשי — מידע אודות SATA)


	SATA 1
מציג את התקן ה-SATA שמחובר למחבר SATA 1	Device Type
מציג את המספר הסידורי של התקן SATA 1	Device ID
מציג את הגודל של התקן SATA 1 ב-GB, אם ההתקן הוא כונן קשיח	Device Size
	SATA 2
מציג את התקן ה-SATA שמחובר למחבר SATA 2	Device Type
מציג את המספר הסידורי של התקן SATA 2	Device ID
מציג את הגודל של התקן SATA 2 ב-GB, אם ההתקן הוא כונן קשיח	Device Size

מסכי התקנת מערכת

במסך הגדרת המערכת מוצג מידע אודות תצורת המחשב הנוכחית או שניתן לשנות. המידע על גבי המסך מחולק לשלושה אזורים: **Setup Item** (פריט הגדרה), **Help Screen** (מסך עזרה) פעיל ו- **Key Functions** (פונקציות המקשים).

<p>Help Screen (מסך עזרה) — שדה זה מופיע בצד ימין של חלון הגדרת המערכת ומכיל מידע על כל אפשרות שרשומה ב- Setup Item (פריט הגדרה). בשדה זה באפשרותך לצפות במידע אודות המחשב ולבצע שינויים בהגדרות הנוכחיות.</p> <p>לחץ על מקשי החצים למעלה ולמטה כדי לסמן אפשרות.</p> <p>הקש <Enter> כדי להפוך את הבחירה לפעילה וחזור אל Setup Item (פריט הגדרה).</p> <p>הערה: לא ניתן לשנות את כל האפשרויות הרשומות ב- Setup Item (פריט הגדרה).</p>	<p>Setup Item (פריט הגדרה) — שדה זה מופיע בצד שמאל של חלון הגדרת המערכת. שדה זה הוא רשימה נגללת הכוללת תכונות שמגדירות את התצורה של המחשב, כולל חומרה מותקנת, חיסכון בחשמל ותכונות אבטחה.</p> <p>גלול מעלה ומטה ברשימה באמצעות מקשי החצים למעלה ולמטה.</p> <p>כשאפשרות מסומנת, Help Screen (מסך עזרה) מציג מידע נוסף לגבי האפשרות וההגדרות הזמינות.</p>
<p>Key Functions (פונקציות מקשים) — שדה זה מוצג מתחת ל- Help Screen (מסך עזרה) ומציג את המקשים ואת הפונקציות המוקצות להם בשדה הגדרת המערכת הפעיל.</p>	

אפשרויות הגדרת המערכת

 **הערה:** בהתאם למחשב ולהתקנים המותקנים, ייתכן שהפריטים הרשומים בסעיף זה יופיעו או לא יופיעו בדיוק כפי שרשום.

Main — System Information (ראשי — מידע מערכת)

מציג את מספר מהדורת ה-BIOS	BIOS Revision
מציג את תאריך גרסת ה-build של ה-BIOS בתבנית mm/dd/yyyy	BIOS Build Date
מציג את הדגם של המחשב	System Name
מציג את השעה הנוכחית בתבנית hh:mm:ss	System Time
מציג את התאריך הנוכחי בתבנית mm/dd/yyyy	System Date
מציג את תג השירות של המחשב	Service Tag
מאפשר להזין את תג השירות של המחשב, אם השדה Service Tag (תג שירות) ריק	Service Tag Input
מציג את תג הנכס של המחשב כאשר ישנו תג נכס.	Asset Tag

סקירה כללית

השתמש בתוכנית השירות להגדרת המערכת כדי:

- לקבל מידע על החומרה שמותקנת במחשב, כגון נפח ה-RAM, גודל הכונן הקשיח וכדומה.
- לשנות את מידע התצורה של המערכת.
- להגדיר או לשנות אפשרות שניתנת לבחירה על-ידי המשתמש, כגון סיסמת המשתמש, סוג הכונן הקשיח שמותקן, הפעלה או השבתה של התקנים בסיסיים וכדומה.

התראה: אל תבצע שינויים בהגדרות של תוכנית הגדרת המערכת, אלא אם אתה משתמש מחשב מומחה. שינויים מסוימים עלולים לגרום לתקלות בפעולת המחשב.



הערה: לפני ביצוע שינוי בהגדרת המערכת, מומלץ לרשום את המידע שבמסך הגדרת המערכת לצורך התייחסות בעתיד.



כניסה להגדרת המערכת


1 הפעל (או הפעל מחדש) את המחשב.

2 במהלך שלב ה-POST, כאשר הסמל של DELL מוצג, המתן להופעתה של ההנחיה להקיש F2 והקש מיד <F2>.

הערה: ההנחיה F2 מציינת כי המקלדת אותחלה. הודעה זו עשויה להופיע במהירות רבה, כך שעליך לשים לב להופעתה ואז להקיש <F2>. אם תקיש <F2> לפני קבלת ההודעה, הקשה זו תאבד. אם אתה ממתין זמן רב מדי והלוגו של מערכת ההפעלה מופיע, המשך להמתין עד אשר יופיע שולחן העבודה של מערכת ההפעלה. לאחר מכן, כבה את המחשב ונסה שוב.



החזרת מסגרת הצג למקומה

 אזהרה: לפני תחילת העבודה על חלקיו הפנימיים של המחשב, קרא את מידע הבטיחות שצורף למחשב ופעל על פי השלבים המפורטים בסעיף "לפני שתתחיל" בעמוד 9. לאחר העבודה על חלקיו הפנימיים של המחשב, בצע את ההוראות בסעיף "לאחר העבודה על חלקיו הפנימיים של המחשב" בעמוד 11. לקבלת מידע נוסף אודות בטיחות ושיטות עבודה מומלצות, בקר בדף הבית של התאימות לתקינה בכתובת dell.com/regulatory_compliance.

הליך

הנח את מסגרת הצג על גבי משטח נקי.

דרישות לביצוע לאחר הפעולה

- 1 החזר את מודול המיקרופון למקומו. ראה "החזרת מודול המיקרופון" בעמוד 74.
- 2 החזר את מודול המצלמה למקומו. ראה "החזרת מודול המצלמה למקומו" בעמוד 71.
- 3 בצע את ההוראות משלב 3 עד שלב 8 בסעיף "החזרת לוח הצג למקומו" בעמוד 67.
- 4 בצע את ההוראות משלב 1 עד שלב 3 בסעיף "החזרת לוח המערכת למקומו" בעמוד 61.
- 5 החזר את גוף הקירור של המעבד למקומו. ראה "החזרת גוף הקירור של המעבד למקומו" בעמוד 54.
- 6 החזר את מכלול לחצן ההפעלה למקומו. ראה "החזרת מכלול לחצן ההפעלה למקומו" בעמוד 51.
- 7 החזר את המאוורר למקומו. ראה "התקנה מחדש של המאוורר" בעמוד 48.
- 8 החזר את מגן לוח המערכת למקומו. ראה "החזרת מגן לוח המערכת למקומו" בעמוד 38.
- 9 החזר למקומו את לוח מסך המגע. ראה "החזרת לוח מסך המגע למקומו" בעמוד 32.
- 10 החזר את לוח הממיר למקומו. ראה "החזרת לוח הממיר למקומו" בעמוד 29.
- 11 בצע את ההוראות משלב 3 עד שלב 5 בסעיף "החזרת הכונן הקשיח למקומו" בעמוד 24.
- 12 בצע את ההוראות משלב 4 עד שלב 6 בסעיף "החזרת הכונן האופטי למקומו" בעמוד 27.
- 13 החזר את המכסה האחורי למקומו. ראה "התקנה מחדש של המכסה האחורי" בעמוד 20.
- 14 החזר את המעמד למקומו. ראה "החזרת המעמד למקומו" בעמוד 18.
- 15 החזר את כיסוי המעמד למקומו. ראה "החזרת כיסוי המעמד למקומו" בעמוד 16.
- 16 בצע את ההוראות בסעיף "לאחר העבודה על חלקיו הפנימיים של המחשב" בעמוד 11.



1 מסגרת הצג




אזהרה: לפני תחילת העבודה על חלקיו הפנימיים של המחשב, קרא את מידע הבטיחות שצורף למחשב ופעל על פי השלבים המפורטים בסעיף "לפני שתתחיל" בעמוד 9. לאחר העבודה על חלקיו הפנימיים של המחשב, בצע את ההוראות בסעיף "לאחר העבודה על חלקיו הפנימיים של המחשב" בעמוד 11. לקבלת מידע נוסף אודות בטיחות ושיטות עבודה מומלצות, בקר בדף הבית של התאימות לתקינה בכתובת dell.com/regulatory_compliance.

דרישות מוקדמות

- 1 הסר את כיסוי המעמד. ראה "הסרת כיסוי המעמד" בעמוד 15.
- 2 הסר את המעמד. ראה "הסרת המעמד" בעמוד 17.
- 3 הסר את הכיסוי האחורי. ראה "הסרת המכסה האחורי" בעמוד 19.
- 4 בצע את ההוראות משלב 1 עד שלב 3 בסעיף "הסרת הכונן האופטי" בעמוד 25.
- 5 בצע את ההוראות משלב 1 עד שלב 3 בסעיף "הסרת הכונן הקשיח" בעמוד 21.
- 6 הסר את לוח הממיר. ראה "הסרת לוח הממיר" בעמוד 28.
- 7 הסר את לוח מסך המגע. ראה "הסרת לוח מסך המגע" בעמוד 30.
- 8 הסר את מגן לוח המערכת. ראה "הסרת מגן לוח המערכת" בעמוד 37.
- 9 הסר את המאוורר. ראה "הסרת המאוורר" בעמוד 47.
- 10 הסר את מכלול לחצן ההפעלה. ראה "הסרת מכלול לחצן ההפעלה" בעמוד 49.
- 11 הסר את גוף הקירור של המעבד. ראה "הסרת גוף הקירור של המעבד" בעמוד 52.
- 12 בצע את ההוראות משלב 1 עד שלב 3 בסעיף "הסרת לוח המערכת" בעמוד 59.
- 13 בצע את ההוראות משלב 1 עד שלב 9 בסעיף "הסרת לוח הצג" בעמוד 62.
- 14 הסר את מודול המצלמה. ראה "הסרת מודול המצלמה" בעמוד 69.
- 15 הסר את מודול המיקרופון. ראה "הסרת מודול המיקרופון" בעמוד 72.

החזרת מודולי האנטנה למקומם

 אזהרה: לפני תחילת העבודה על חלקיו הפנימיים של המחשב, קרא את מידע הבטיחות שצורף למחשב ופעל על פי השלבים המפורטים בסעיף "לפני שתתחיל" בעמוד 9. לאחר העבודה על חלקיו הפנימיים של המחשב, בצע את ההוראות בסעיף "לאחר העבודה על חלקיו הפנימיים של המחשב" בעמוד 11. לקבלת מידע נוסף אודות בטיחות ושיטות עבודה מומלצות, בקר בדף הבית של התאימות לתקינה בכתובת dell.com/regulatory_compliance.

הליך

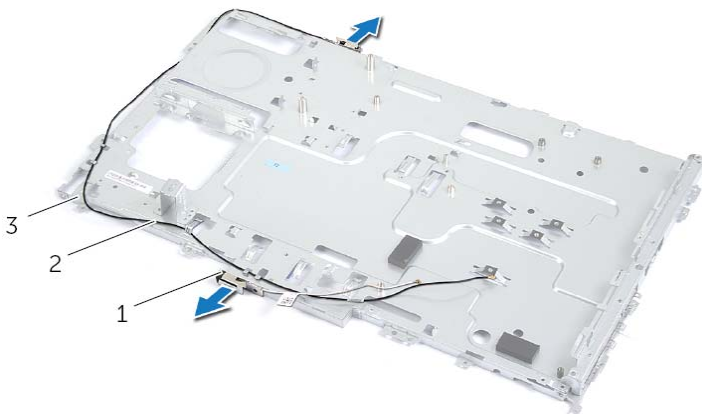
- 1 נתב את כבלי האנטנה דרך מכווני הניתוב שבתושבת.
- 2 הצמד את מודולי האנטנה אל המארז.

דרישות לביצוע לאחר הפעולה

- 1 בצע את ההוראות משלב 6 עד שלב 8 בסעיף "החזרת לוח הצג למקומו" בעמוד 67.
- 2 בצע את ההוראות משלב 1 עד שלב 3 בסעיף "החזרת לוח המערכת למקומו" בעמוד 61.
- 3 החזר את גוף הקירור של המעבד למקומו. ראה "החזרת גוף הקירור של המעבד למקומו" בעמוד 54.
- 4 החזר את המאוורר למקומו. ראה "התקנה מחדש של המאוורר" בעמוד 48.
- 5 החזר את מגן לוח המערכת למקומו. ראה "החזרת מגן לוח המערכת למקומו" בעמוד 38.
- 6 החזר למקומו את לוח מסך המגע. ראה "החזרת לוח מסך המגע למקומו" בעמוד 32.
- 7 החזר את לוח הממיר למקומו. ראה "החזרת לוח הממיר למקומו" בעמוד 29.
- 8 בצע את ההוראות משלב 3 עד שלב 5 בסעיף "החזרת הכונן הקשיח למקומו" בעמוד 24.
- 9 בצע את ההוראות משלב 4 עד שלב 6 בסעיף "החזרת הכונן האופטי למקומו" בעמוד 27.
- 10 החזר את המכסה האחורי למקומו. ראה "התקנה מחדש של המכסה האחורי" בעמוד 20.
- 11 החזר את המעמד למקומו. ראה "החזרת המעמד למקומו" בעמוד 18.
- 12 החזר את כיסוי המעמד למקומו. ראה "החזרת כיסוי המעמד למקומו" בעמוד 16.
- 13 בצע את ההוראות בסעיף "לאחר העבודה על חלקיו הפנימיים של המחשב" בעמוד 11.

הליך

- 1 הנח את המארז על גבי משטח נקי.
- 2 ציין לעצמך את המיקום של מודולי האנטנה על גבי המארז ושחרר את מודלי האנטנה מהמארז.
- 3 ציין לעצמך את אופן הניתוב של כבלי האנטנה, והסר את הכבלים ממכווני הניתוב.
- 4 הרם את מודולי האנטנה עם הכבל שלהם מהמארז.



1	מודולי אנטנה (2)	2	כבלי אנטנה (2)
3	מארז		




אזהרה: לפני תחילת העבודה על חלקיו הפנימיים של המחשב, קרא את מידע הבטיחות שצורף למחשב ופעל על פי השלבים המפורטים בסעיף "לפני שתתחיל" בעמוד 9. לאחר העבודה על חלקיו הפנימיים של המחשב, בצע את ההוראות בסעיף "לאחר העבודה על חלקיו הפנימיים של המחשב" בעמוד 11. לקבלת מידע נוסף אודות בטיחות ושיטות עבודה מומלצות, בקר בדף הבית של התאימות לתקינה בכתובת dell.com/regulatory_compliance.

דרישות מוקדמות

- 1 הסר את כיסוי המעמד. ראה "הסרת כיסוי המעמד" בעמוד 15.
- 2 הסר את המעמד. ראה "הסרת המעמד" בעמוד 17.
- 3 הסר את הכיסוי האחורי. ראה "הסרת המכסה האחורי" בעמוד 19.
- 4 בצע את ההוראות משלב 1 עד שלב 3 בסעיף "הסרת הכונן האופטי" בעמוד 25.
- 5 בצע את ההוראות משלב 1 עד שלב 3 בסעיף "הסרת הכונן הקשיח" בעמוד 21.
- 6 הסר את לוח הממיר. ראה "הסרת לוח הממיר" בעמוד 28.
- 7 הסר את לוח מסך המגע. ראה "הסרת לוח מסך המגע" בעמוד 30.
- 8 הסר את מגן לוח המערכת. ראה "הסרת מגן לוח המערכת" בעמוד 37.
- 9 הסר את המאוורר. ראה "הסרת המאוורר" בעמוד 47.
- 10 הסר את גוף הקירור של המעבד. ראה "הסרת גוף הקירור של המעבד" בעמוד 52.
- 11 בצע את ההוראות משלב 1 עד שלב 3 בסעיף "הסרת לוח המערכת" בעמוד 59.
- 12 בצע את ההוראות משלב 1 עד שלב 4 בסעיף "הסרת לוח הצג" בעמוד 62.

החזרת מודול המיקרופון

 אזהרה: לפני תחילת העבודה על חלקיו הפנימיים של המחשב, קרא את מידע הבטיחות שצורף למחשב ופעל על פי השלבים המפורטים בסעיף "לפני שתתחיל" בעמוד 9. לאחר העבודה על חלקיו הפנימיים של המחשב, בצע את ההוראות בסעיף "לאחר העבודה על חלקיו הפנימיים של המחשב" בעמוד 11. לקבלת מידע נוסף אודות בטיחות ושיטות עבודה מומלצות, בקר בדף הבית של התאימות לתקינה בכתובת dell.com/regulatory_compliance.

הליך

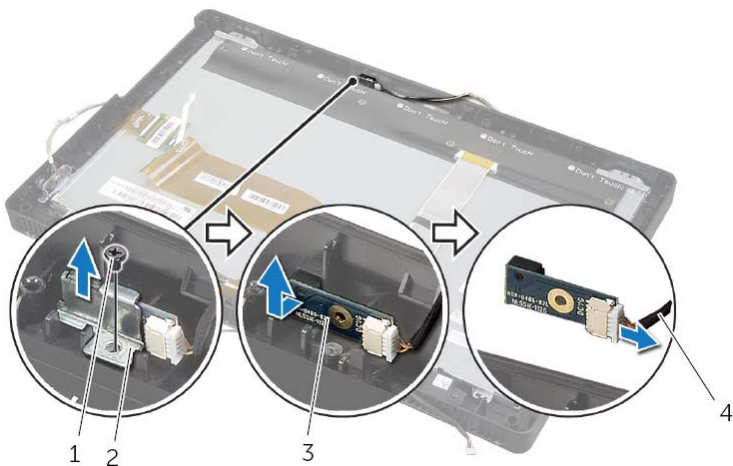
- 1 חבר את כבל המיקרופון למחבר במודול המיקרופון.
- 2 יישר את מודול המיקרופון עם החרוץ שבמסגרת הצג והחלק את מודול המיקרופון לתוך החרוץ שבמסגרת הצג.
- 3 ישר את חור הבורג שבתושבת של מודול המיקרופון עם חור הבורג שבמסגרת הצג.
- 4 החזר למקומו את הבורג שמהדק את התושבת של מודול המיקרופון למסגרת הצג.

דרישות לביצוע לאחר הפעולה

- 1 בצע את ההוראות משלב 6 עד שלב 8 בסעיף "החזרת לוח הצג למקומו" בעמוד 67.
- 2 בצע את ההוראות משלב 1 עד שלב 3 בסעיף "החזרת לוח המערכת למקומו" בעמוד 61.
- 3 החזר את גוף הקירור של המעבד למקומו. ראה "החזרת גוף הקירור של המעבד למקומו" בעמוד 54.
- 4 החזר את המאוורר למקומו. ראה "התקנה מחדש של המאוורר" בעמוד 48.
- 5 החזר את מגן לוח המערכת למקומו. ראה "החזרת מגן לוח המערכת למקומו" בעמוד 38.
- 6 החזר למקומו את לוח מסך המגע. ראה "החזרת לוח מסך המגע למקומו" בעמוד 32.
- 7 החזר את לוח הממיר למקומו. ראה "החזרת לוח הממיר למקומו" בעמוד 29.
- 8 בצע את ההוראות משלב 3 עד שלב 5 בסעיף "החזרת הכונן הקשיח למקומו" בעמוד 24.
- 9 בצע את ההוראות משלב 4 עד שלב 6 בסעיף "החזרת הכונן האופטי למקומו" בעמוד 27.
- 10 החזר את המכסה האחורי למקומו. ראה "התקנה מחדש של המכסה האחורי" בעמוד 20.
- 11 החזר את המעמד למקומו. ראה "החזרת המעמד למקומו" בעמוד 18.
- 12 החזר את כיסוי המעמד למקומו. ראה "החזרת כיסוי המעמד למקומו" בעמוד 16.
- 13 בצע את ההוראות בסעיף "לאחר העבודה על חלקיו הפנימיים של המחשב" בעמוד 11.

הליך

- 1 הסר את הבורג שמהדק את התושבת של מודול המיקרופון למסגרת הצג.
- 2 הרם את התושבת של מודול המיקרופון והוצא אותה ממסגרת הצג.
- 3 החלק את מודול המיקרופון והרם אותו מהחריץ שבמסגרת הצג.
- 4 נתק את כבל המיקרופון מהמחבר שבמודול המיקרופון.



בורג	1	תושבת של מודול המיקרופון	2
מודול מיקרופון	3	כבל מיקרופון	4




אזהרה: לפני תחילת העבודה על חלקיו הפנימיים של המחשב, קרא את מידע הבטיחות שצורף למחשב ופעל על פי השלבים המפורטים בסעיף "לפני שתתחיל" בעמוד 9. לאחר העבודה על חלקיו הפנימיים של המחשב, בצע את ההוראות בסעיף "לאחר העבודה על חלקיו הפנימיים של המחשב" בעמוד 11. לקבלת מידע נוסף אודות בטיחות ושיטות עבודה מומלצות, בקר בדף הבית של התאימות לתקינה בכתובת dell.com/regulatory_compliance.

דרישות מוקדמות

- 1 הסר את כיסוי המעמד. ראה "הסרת כיסוי המעמד" בעמוד 15.
- 2 הסר את המעמד. ראה "הסרת המעמד" בעמוד 17.
- 3 הסר את הכיסוי האחורי. ראה "הסרת המכסה האחורי" בעמוד 19.
- 4 בצע את ההוראות משלב 1 עד שלב 3 בסעיף "הסרת הכונן האופטי" בעמוד 25.
- 5 בצע את ההוראות משלב 1 עד שלב 3 בסעיף "הסרת הכונן הקשיח" בעמוד 21.
- 6 הסר את לוח הממיר. ראה "הסרת לוח הממיר" בעמוד 28.
- 7 הסר את לוח מסך המגע. ראה "הסרת לוח מסך המגע" בעמוד 30.
- 8 הסר את מגן לוח המערכת. ראה "הסרת מגן לוח המערכת" בעמוד 37.
- 9 הסר את המאוורר. ראה "הסרת המאוורר" בעמוד 47.
- 10 הסר את גוף הקירור של המעבד. ראה "הסרת גוף הקירור של המעבד" בעמוד 52.
- 11 בצע את ההוראות משלב 1 עד שלב 3 בסעיף "הסרת לוח המערכת" בעמוד 59.
- 12 בצע את ההוראות משלב 1 עד שלב 4 בסעיף "הסרת לוח הצג" בעמוד 62.

החזרת מודול המצלמה למקומו

 אזהרה: לפני תחילת העבודה על חלקיו הפנימיים של המחשב, קרא את מידע הבטיחות שצורף למחשב ופעל על פי השלבים המפורטים בסעיף "לפני שתתחיל" בעמוד 9. לאחר העבודה על חלקיו הפנימיים של המחשב, בצע את ההוראות בסעיף "לאחר העבודה על חלקיו הפנימיים של המחשב" בעמוד 11. לקבלת מידע נוסף אודות בטיחות ושיטות עבודה מומלצות, בקר בדף הבית של התאימות לתקינה בכתובת dell.com/regulatory_compliance.

הליך

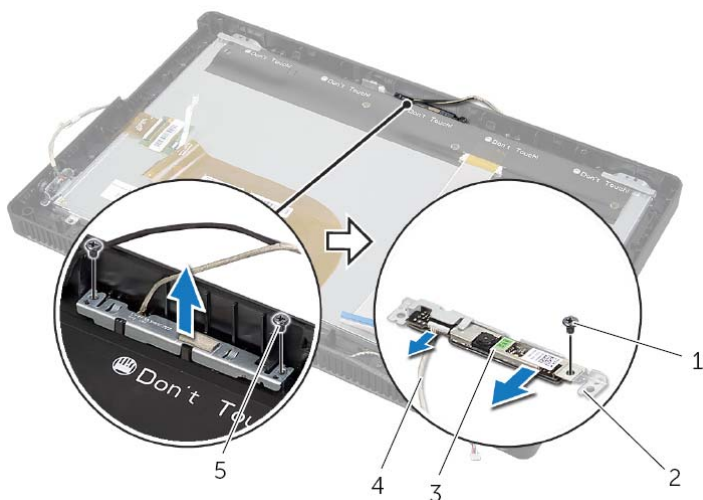
- 1 החלק את מודול המצלמה לתוך תושבת מודול המצלמה ויישר את חור הבורג שבמודול המצלמה עם חור הבורג שבתושבת מודול המצלמה.
- 2 החזר למקומו את הבורג שמהדק את מודול המצלמה אל תושבת מודול המצלמה.
- 3 חבר את כבל המצלמה למחבר במודול המצלמה.
- 4 יישר את חורי הברגים שבמכלול המצלמה עם חורי הברגים שבמסגרת הצג.
- 5 החזר למקומם את הברגים שמהדקים את מכלול המצלמה למסגרת הצג.

דרישות לביצוע לאחר הפעולה

- 1 בצע את ההוראות משלב 6 עד שלב 8 בסעיף "החזרת לוח הצג למקומו" בעמוד 67.
- 2 בצע את ההוראות משלב 1 עד שלב 3 בסעיף "החזרת לוח המערכת למקומו" בעמוד 61.
- 3 החזר את גוף הקירור של המעבד למקומו. ראה "החזרת גוף הקירור של המעבד למקומו" בעמוד 54.
- 4 החזר את המאוורר למקומו. ראה "התקנה מחדש של המאוורר" בעמוד 48.
- 5 החזר את מגן לוח המערכת למקומו. ראה "החזרת מגן לוח המערכת למקומו" בעמוד 38.
- 6 החזר למקומו את לוח מסך המגע. ראה "החזרת לוח מסך המגע למקומו" בעמוד 32.
- 7 החזר את לוח הממיר למקומו. ראה "החזרת לוח הממיר למקומו" בעמוד 29.
- 8 בצע את ההוראות משלב 3 עד שלב 5 בסעיף "החזרת הכונן הקשיח למקומו" בעמוד 24.
- 9 בצע את ההוראות משלב 4 עד שלב 6 בסעיף "החזרת הכונן האופטי למקומו" בעמוד 27.
- 10 החזר את המכסה האחורי למקומו. ראה "התקנה מחדש של המכסה האחורי" בעמוד 20.
- 11 החזר את המעמד למקומו. ראה "החזרת המעמד למקומו" בעמוד 18.
- 12 החזר את כיסוי המעמד למקומו. ראה "החזרת כיסוי המעמד למקומו" בעמוד 16.
- 13 בצע את ההוראות בסעיף "לאחר העבודה על חלקיו הפנימיים של המחשב" בעמוד 11.

הליך

- 1 הסר את הברגים שמהדקים את מכלול המצלמה למסגרת הצג.
- 2 הרם בזהירות את מכלול המצלמה והפוך אותו.
- 3 נתק את כבל המצלמה מהמחבר במודול המצלמה.
- 4 הסר את הבורג שמהדק את מודול המצלמה אל תושבת מודול המצלמה.
- 5 החלק והסר את מודול המצלמה מתושבת מודול המצלמה.



1	בורג	2	תושבת מודול המצלמה
3	מכלול מצלמה	4	כבל המצלמה
5	ברגים (2)		



אזהרה: לפני תחילת העבודה על חלקיו הפנימיים של המחשב, קרא את מידע הבטיחות שצורף למחשב ופעל על פי השלבים המפורטים בסעיף "לפני שתתחיל" בעמוד 9. לאחר העבודה על חלקיו הפנימיים של המחשב, בצע את ההוראות בסעיף "לאחר העבודה על חלקיו הפנימיים של המחשב" בעמוד 11. לקבלת מידע נוסף אודות בטיחות ושיטות עבודה מומלצות, בקר בדף הבית של התאימות לתקינה בכתובת dell.com/regulatory_compliance.

דרישות מוקדמות


- 1 הסר את כיסוי המעמד. ראה "הסרת כיסוי המעמד" בעמוד 15.
- 2 הסר את המעמד. ראה "הסרת המעמד" בעמוד 17.
- 3 הסר את הכיסוי האחורי. ראה "הסרת המכסה האחורי" בעמוד 19.
- 4 בצע את ההוראות משלב 1 עד שלב 3 בסעיף "הסרת הכונן האופטי" בעמוד 25.
- 5 בצע את ההוראות משלב 1 עד שלב 3 בסעיף "הסרת הכונן הקשיח" בעמוד 21.
- 6 הסר את לוח הממיר. ראה "הסרת לוח הממיר" בעמוד 28.
- 7 הסר את לוח מסך המגע. ראה "הסרת לוח מסך המגע" בעמוד 30.
- 8 הסר את מגן לוח המערכת. ראה "הסרת מגן לוח המערכת" בעמוד 37.
- 9 הסר את המאוורר. ראה "הסרת המאוורר" בעמוד 47.
- 10 הסר את גוף הקירור של המעבד. ראה "הסרת גוף הקירור של המעבד" בעמוד 52.
- 11 בצע את ההוראות משלב 1 עד שלב 3 בסעיף "הסרת לוח המערכת" בעמוד 59.
- 12 בצע את ההוראות משלב 1 עד שלב 4 בסעיף "הסרת לוח הצג" בעמוד 62.

- 10 החזר את המעמד למקומו. ראה "החזרת המעמד למקומו" בעמוד 18.
- 11 החזר את כיסוי המעמד למקומו. ראה "החזרת כיסוי המעמד למקומו" בעמוד 16.
- 12 בצע את ההוראות בסעיף "לאחר העבודה על חלקיו הפנימיים של המחשב" בעמוד 11.

החזרת לוח הצג למקומו

⚠ אזהרה: לפני תחילת העבודה על חלקיו הפנימיים של המחשב, קרא את מידע הבטיחות שצורף למחשב ופעל על פי השלבים המפורטים בסעיף "לפני שתתחיל" בעמוד 9. לאחר העבודה על חלקיו הפנימיים של המחשב, בצע את ההוראות בסעיף "לאחר העבודה על חלקיו הפנימיים של המחשב" בעמוד 11. לקבלת מידע נוסף אודות בטיחות ושיטות עבודה מומלצות, בקר בדף הבית של התאימות לתקינה בכתובת dell.com/regulatory_compliance.

הליך

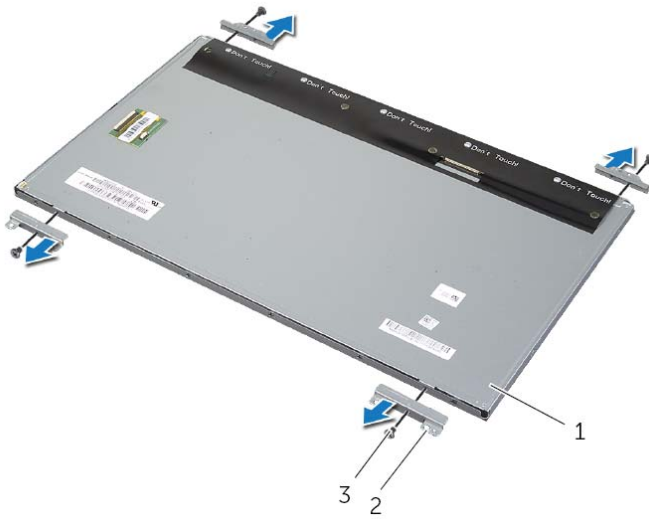
- 1 יישר את חורי הברגים שבתושבות לוח הצג למול חורי הברגים שבלוח הצג.
- 2 החזר למקומם את הברגים שמהדקים את תושבות לוח הצג ללוח הצג.
- 3 יישר את חורי הברגים שבלוח הצג למול הבליטות שבמסגרת הצג והנח את לוח הצג על מסגרת הצג.
- 4 **הערה:**  ודא שאין כבלים מתחת ללוח הצג.
- 5 חבר את כבל הצג למחבר שבלוח הצג והדק אותו למקומו בעזרת סרט ההדבקה.
- 6 החלק את כבלי מסך המגע לתוך המחברים שעל לוח הצג ולחץ על תפסי המחבר כלפי מטה כדי להדק את הכבלים למקומם.
- 7 יישר את חורי הברגים שעל המארז למול חורי הברגים שעל מסגרת הצג והכנס את המארז למקומו בנקישה.
- 8 הברג חזרה את הברגים שמהדקים את המארז ללוח הצג.
- 9 חבר את כבל לוח הממיר אל המחבר שבלוח הצג.

דרישות לביצוע לאחר הפעולה

- 1 בצע את ההוראות משלב 1 עד שלב 3 בסעיף "החזרת לוח המערכת למקומו" בעמוד 61.
- 2 החזר את גוף הקירור של המעבד למקומו. ראה "החזרת גוף הקירור של המעבד למקומו" בעמוד 54.
- 3 החזר את המאוורר למקומו. ראה "התקנה מחדש של המאוורר" בעמוד 48.
- 4 החזר את מגן לוח המערכת למקומו. ראה "החזרת מגן לוח המערכת למקומו" בעמוד 38.
- 5 החזר למקומו את לוח מסך המגע. ראה "החזרת לוח מסך המגע למקומו" בעמוד 32.
- 6 החזר את לוח הממיר למקומו. ראה "החזרת לוח הממיר למקומו" בעמוד 29.
- 7 בצע את ההוראות משלב 3 עד שלב 5 בסעיף "החזרת הכונן הקשיח למקומו" בעמוד 24.
- 8 בצע את ההוראות משלב 4 עד שלב 6 בסעיף "החזרת הכונן האופטי למקומו" בעמוד 27.
- 9 החזר את המכסה האחורי למקומו. ראה "התקנה מחדש של המכסה האחורי" בעמוד 20.

10 הסר את הברגים המאבטחים את כני לוח התצוגה ללוח התצוגה.

11 הסר את תושבות לוח הצג מלוח הצג.



2 תושבות לוח צג (4)

1 לוח הצג

3 ברגים (4)

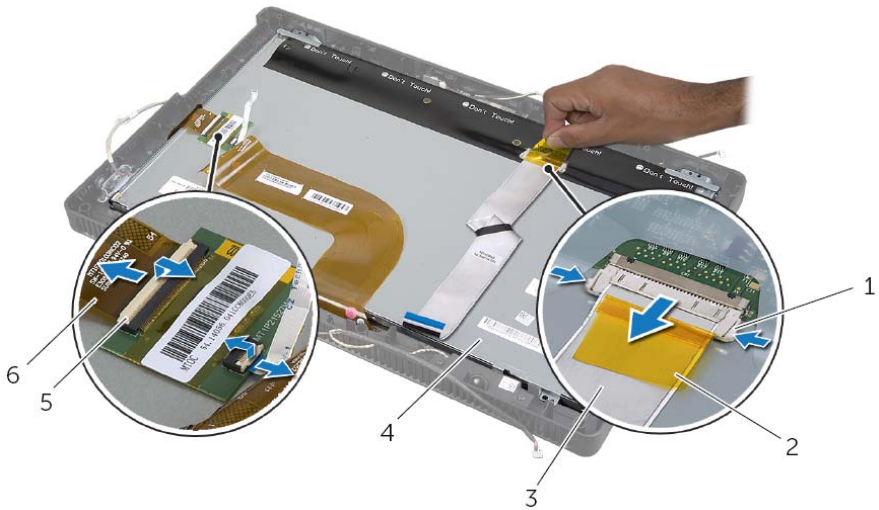
- 8 הסר את כבל הצג ואת כבלי מסך המגע מלוח הצג.
- 9 הרם את לוח הצג, הרחק אותו ממסגרת הצג והנח אותו על משטח נקי.



2 מסגרת הצג

1 לוח הצג

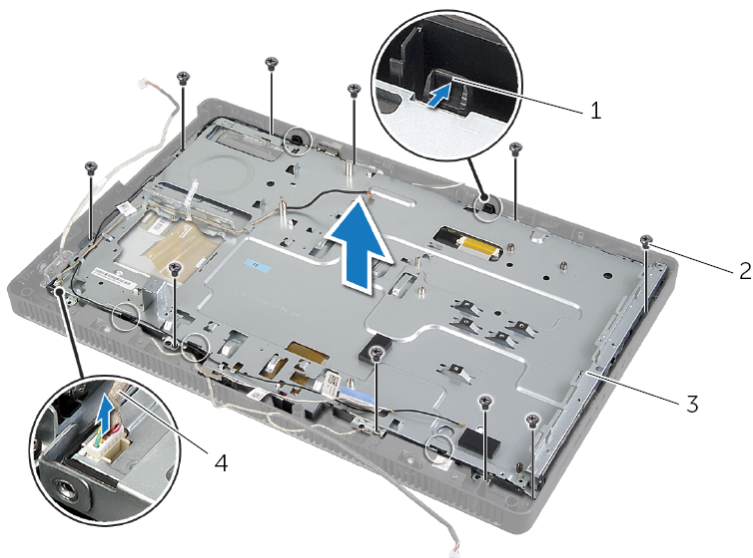
- 5 קלף ושחרר את הסרט הדביק שמהדק את כבל הצג למחבר שבלוח הצג.
- 6 לחץ על תפס השחרור בכל אחד מצדי כבל הצג ולאחר מכן משוך את כבל הצג כדי לנתק אותו מהמחבר שבלוח הצג.
- 7 הרם את תפסי המחבר ונתק את כבלי מסך המגע מהמחברים בלוח הצג.



1	תפסי שחרור (2)	2	סרט הדבקה
3	כבל צג	4	לוח הצג
5	תפסי מחבר (2)	6	כבלי מסך מגע (2)

הליך

- 1 נתק את כבל לוח הממיר מהמחבר שבלוח הצג.
- 2 הסר את הברגים שמהדקים את המארז ללוח הצג.
- 3 דחוף ושחרר את הלשוניות שמהדקות את המארז ללוח הצג.
- 4 הרם את המארז והסר אותו מלוח הצג.



1	לשוניות (5)	2	ברגים (10)
3	מארז	4	כבל לוח ממיר



אזהרה: לפני תחילת העבודה על חלקיו הפנימיים של המחשב, קרא את מידע הבטיחות שצורף למחשב ופעל על פי השלבים המפורטים בסעיף "לפני שתתחיל" בעמוד 9. לאחר העבודה על חלקיו הפנימיים של המחשב, בצע את ההוראות בסעיף "לאחר העבודה על חלקיו הפנימיים של המחשב" בעמוד 11. לקבלת מידע נוסף אודות בטיחות ושיטות עבודה מומלצות, בקר בדף הבית של התאימות לתקינה בכתובת dell.com/regulatory_compliance.

דרישות מוקדמות

- 1 הסר את כיסוי המעמד. ראה "הסרת כיסוי המעמד" בעמוד 15.
- 2 הסר את המעמד. ראה "הסרת המעמד" בעמוד 17.
- 3 הסר את הכיסוי האחורי. ראה "הסרת המכסה האחורי" בעמוד 19.
- 4 בצע את ההוראות משלב 1 עד שלב 3 בסעיף "הסרת הכונן האופטי" בעמוד 25.
- 5 בצע את ההוראות משלב 1 עד שלב 3 בסעיף "הסרת הכונן הקשיח" בעמוד 21.
- 6 הסר את לוח הממיר. ראה "הסרת לוח הממיר" בעמוד 28.
- 7 הסר את לוח מסך המגע. ראה "הסרת לוח מסך המגע" בעמוד 30.
- 8 הסר את מגן לוח המערכת. ראה "הסרת מגן לוח המערכת" בעמוד 37.
- 9 הסר את המאוורר. ראה "הסרת המאוורר" בעמוד 47.
- 10 הסר את גוף הקירור של המעבד. ראה "הסרת גוף הקירור של המעבד" בעמוד 52.
- 11 בצע את ההוראות משלב 1 עד שלב 3 בסעיף "הסרת לוח המערכת" בעמוד 59.

החזרת לוח המערכת למקומו

 אזהרה: לפני תחילת העבודה על חלקיו הפנימיים של המחשב, קרא את מידע הבטיחות שצורף למחשב ופעל על פי השלבים המפורטים בסעיף "לפני שתתחיל" בעמוד 9. לאחר העבודה על חלקיו הפנימיים של המחשב, בצע את ההוראות בסעיף "לאחר העבודה על חלקיו הפנימיים של המחשב" בעמוד 11. לקבלת מידע נוסף אודות בטיחות ושיטות עבודה מומלצות, בקר בדף הבית של התאימות לתקינה בכתובת dell.com/regulatory_compliance.

 הערה: תג השירות של המחשב מאוחסן בלוח המערכת. עליך להזין את תג השירות בהגדרת המערכת לאחר שתחזיר את לוח המערכת למקומו.

הליך

- 1 החלק את מחברי לוח המערכת לתוך החריצים שבמארז ויישר את חורי הברגים שבלוח המערכת עם חורי הברגים שבמארז.
- 2 החזר למקומם את הברגים שמהדקים את לוח המערכת למארז.
- 3 חבר את כל הכבלים הדרושים אל המחברים שלהם בלוח המערכת.


דרישות לביצוע לאחר הפעולה

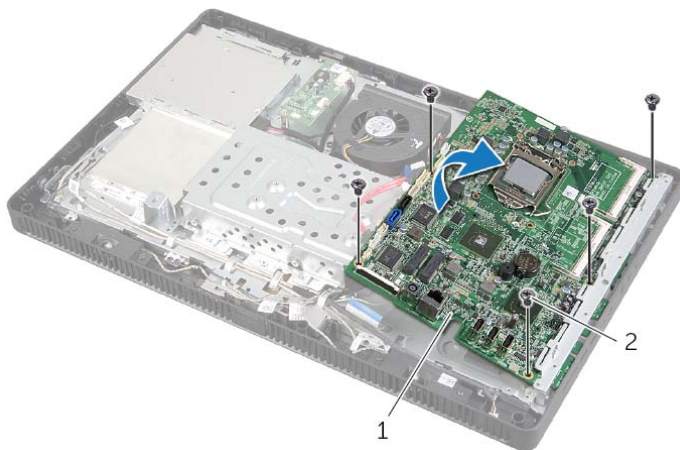
- 1 החזר את המעבד למקומו. "החזרת המעבד למקומו" בעמוד 57.
- 2 החזר את גוף הקירור של המעבד למקומו. ראה "החזרת גוף הקירור של המעבד למקומו" בעמוד 54.
- 3 החזר את כרטיס ה-mini-card האלחוטי למקומו. ראה "החזרת כרטיס ה-Mini-Card האלחוטי למקומו" בעמוד 41.
- 4 החזר את מודולי הזיכרון למקומם. ראה "החזרת מודולי הזיכרון למקומם" בעמוד 35.
- 5 החזר את מגן לוח המערכת למקומו. ראה "החזרת מגן לוח המערכת למקומו" בעמוד 38.
- 6 החזר את המכסה האחורי למקומו. ראה "התקנה מחדש של המכסה האחורי" בעמוד 20.
- 7 החזר את המעמד למקומו. ראה "החזרת המעמד למקומו" בעמוד 18.
- 8 החזר את כיסוי המעמד למקומו. ראה "החזרת כיסוי המעמד למקומו" בעמוד 16.
- 9 בצע את ההוראות בסעיף "לאחר העבודה על חלקיו הפנימיים של המחשב" בעמוד 11.

הזנת תג השירות ב-BIOS

- 1 הפעל את המחשב.
- 2 הקש <F2> במהלך POST כדי להיכנס לתוכנית הגדרת המערכת.
- 3 נווט לכרטיסייה הראשית והזן את תג השירות בשדה **Service Tag Input** (הזנת תג שירות). ראה "אפשרויות הגדרת המערכת" בעמוד 82.


הליך


- 1 נתק את כל הכבלים מהמחברים שלהם בלוח המערכת.
 הערה: למידע נוסף אודות מיקום המחברים, ראה "רכיבי לוח מערכת" בעמוד 13.
- 2 הסר את הברגים שמהדקים את לוח המערכת למארז.
- 3 הרם את לוח המערכת בזווית ולאחר מכן החלק אותו כדי לשחרר את המחברים שבלוח המערכת מהחריצים שבמארז.
- 4 הסר את לוח המערכת מהמארז.




2 ברגים (5)

1 לוח מערכת

 אזהרה: לפני תחילת העבודה על חלקיו הפנימיים של המחשב, קרא את מידע הבטיחות שצורף למחשב ופעל על פי השלבים המפורטים בסעיף "לפני שתתחיל" בעמוד 9. לאחר העבודה על חלקיו הפנימיים של המחשב, בצע את ההוראות בסעיף "לאחר העבודה על חלקיו הפנימיים של המחשב" בעמוד 11. לקבלת מידע נוסף אודות בטיחות ושיטות עבודה מומלצות, בקר בדף הבית של התאימות לתקינה בכתובת dell.com/regulatory_compliance.

 הערה: תג השירות של המחשב מאוחסן בלוח המערכת. עליך להזין את תג השירות ב-BIOS לאחר שתחזיר את לוח המערכת למקומו.

 הערה: לפני ניתוק הכבלים מלוח המערכת, שים לב למיקומם של המחברים, כדי שתוכל לחבר אותם מחדש בצורה הנכונה לאחר שתחזיר את לוח המערכת למקומו.

דרישות מוקדמות

- 1 הסר את כיסוי המעמד. ראה "הסרת כיסוי המעמד" בעמוד 15.
- 2 הסר את המעמד. ראה "הסרת המעמד" בעמוד 17.
- 3 הסר את הכיסוי האחורי. ראה "הסרת המכסה האחורי" בעמוד 19.
- 4 הסר את מגן לוח המערכת. ראה "הסרת מגן לוח המערכת" בעמוד 37.
- 5 הוצא את מודולי הזיכרון. ראה "הסרת מודולי הזיכרון" בעמוד 33.
- 6 הסר את כרטיס ה-mini-card האלחוטי. ראה "הסרת כרטיס ה-Mini-Card האלחוטי" בעמוד 39.
- 7 הסר את גוף הקירור של המעבד. ראה "הסרת גוף הקירור של המעבד" בעמוד 52.
- 8 הסר את המעבד. ראה "הסרת המעבד" בעמוד 55.

דרישות לביצוע לאחר הפעולה

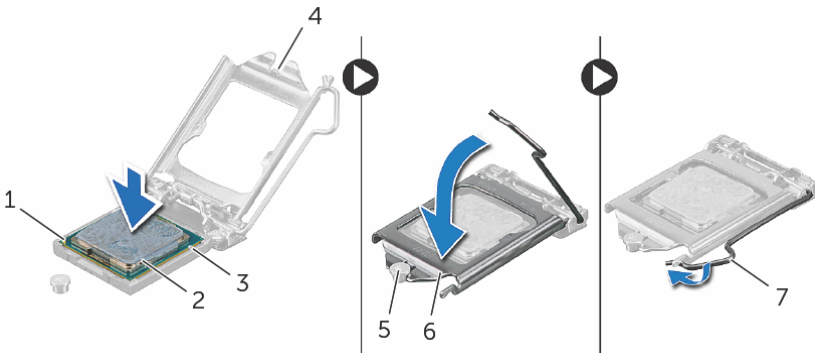
- 1 החזר את גוף הקירור של המעבד למקומו. ראה "החזרת גוף הקירור של המעבד למקומו" בעמוד 54.
- 2 החזר את מגן לוח המערכת למקומו. ראה "החזרת מגן לוח המערכת למקומו" בעמוד 38.
- 3 החזר את המכסה האחורי למקומו. ראה "התקנה מחדש של המכסה האחורי" בעמוד 20.
- 4 החזר את המעמד למקומו. ראה "החזרת המעמד למקומו" בעמוד 18.
- 5 החזר את כיסוי המעמד למקומו. ראה "החזרת כיסוי המעמד למקומו" בעמוד 16.
- 6 בצע את ההוראות בסעיף "לאחר העבודה על חלקיו הפנימיים של המחשב" בעמוד 11.

החזרת המעבד למקומו

⚠ אזהרה: לפני תחילת העבודה על חלקיו הפנימיים של המחשב, קרא את מידע הבטיחות שצורף למחשב ופעל על פי השלבים המפורטים בסעיף "לפני שתתחיל" בעמוד 9. לאחר העבודה על חלקיו הפנימיים של המחשב, בצע את ההוראות בסעיף "לאחר העבודה על חלקיו הפנימיים של המחשב" בעמוד 11. לקבלת מידע נוסף אודות בטיחות ושיטות עבודה מומלצות, בקר בדף הבית של התאימות לתקינה בכתובת dell.com/regulatory_compliance.

הליך

- 1 ודא שידית השחרור שבשקע המעבד פתוחה לגמרי. **⚠**
- 2 התראה: עליך למקם את המעבד בצורה נכונה בשקע המעבד, כדי למנוע נזק בלתי הפיך למעבד. כוון את חריצי היישור שעל המעבד עם לשוניות היישור שבשקע.
- 3 ישר את פינת פין 1 שעל המעבד עם פינת פין 1 שעל שקע המעבד, ולאחר מכן הנח את המעבד בשקע המעבד.
- 4 התראה: ודא שחריץ כיסוי המעבד נמצא מתחת למוט היישור. כאשר המעבד מוכנס לשקע עד הסוף, סגור את מכסה המעבד.
- 5 סובב את ידית השחרור כלפי מטה והכנס אותה מתחת לשוניות שבכיסוי המעבד. **⚠**

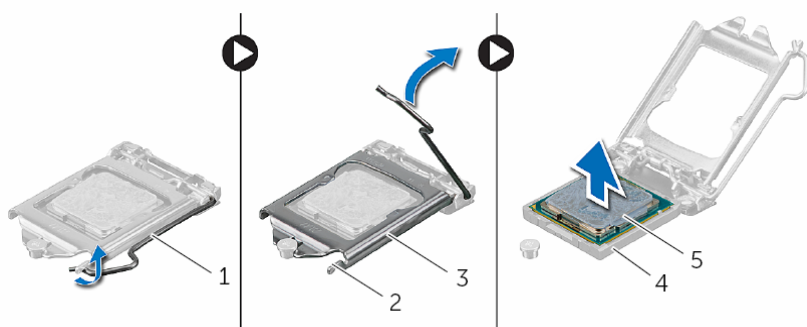


1	פינה של פין 1 של המעבד	2	מעבד
3	לשוניות יישור (2)	4	חריץ כיסוי מעבד
5	מוט יישור	6	מכסה מעבד
7	ידית שחרור		

- 6 נקה את חומר הסיכה התרמי מהחלק התחתון של גוף הקירור.
- 7 מרח את המשחה התרמית החדשה על חלקו העליון של המעבד.

הליך

- 1 לחץ על ידית השחרור כלפי מטה ולאחר מכן משוך אותה החוצה, כדי לשחרר אותה מלשונית ההידוק.
- 2 פתח את ידית השחרור לגמרי כדי לפתוח את כיסוי המעבד. השאר את ידית השחרור פתוחה במצב המשוחרר, כדי שהשקע יהיה מוכן למעבד החדש.
- 3 הרם בעדינות את המעבד, כדי להסירו מהשקע.



1	ידית שחרור	2	לשונית
3	מכסה מעבד	4	שקע
5	מעבד		


⚠ אזהרה: לפני תחילת העבודה על חלקיו הפנימיים של המחשב, קרא את מידע הבטיחות שצורף למחשב ופעל על פי השלבים המפורטים בסעיף "לפני שתתחיל" בעמוד 9. לאחר העבודה על חלקיו הפנימיים של המחשב, בצע את ההוראות בסעיף "לאחר העבודה על חלקיו הפנימיים של המחשב" בעמוד 11. לקבלת מידע נוסף אודות בטיחות ושיטות עבודה מומלצות, בקר בדף הבית של התאימות לתקינה בכתובת dell.com/regulatory_compliance.

⚠ התראה: מעבדים הם רכיבים רגישים. אחוז במעבד אך ורק בקצוות ואל תיגע בפנינים המתכתיים.


דרישות מוקדמות

- 1 הסר את כיסוי המעמד. ראה "הסרת כיסוי המעמד" בעמוד 15.
- 2 הסר את המעמד. ראה "הסרת המעמד" בעמוד 17.
- 3 הסר את הכיסוי האחורי. ראה "הסרת המכסה האחורי" בעמוד 19.
- 4 הסר את מגן לוח המערכת. ראה "הסרת מגן לוח המערכת" בעמוד 37.
- 5 הסר את גוף הקירור של המעבד. ראה "הסרת גוף הקירור של המעבד" בעמוד 52.

החזרת גוף הקירור של המעבד למקומו

-  אזהרה: לפני תחילת העבודה על חלקיו הפנימיים של המחשב, קרא את מידע הבטיחות שצורף למחשב ופעל על פי השלבים המפורטים בסעיף "לפני שתתחיל" בעמוד 9. לאחר העבודה על חלקיו הפנימיים של המחשב, בצע את ההוראות בסעיף "לאחר העבודה על חלקיו הפנימיים של המחשב" בעמוד 11. לקבלת מידע נוסף אודות בטיחות ושיטות עבודה מומלצות, בקר בדף הבית של התאימות לתקינה בכתובת dell.com/regulatory_compliance.
-  התראה: ישור לא נכון של מפזר החום של המעבד עלול לגרום נזק ללוח המערכת ולמעבד.

הליך

 **הערה:** ניתן לעשות שימוש חוזר במשחה התרמית המקורית, אם המעבד ומפזר החום המקוריים מותקנים חזרה יחד. אם המעבד או מפזר החום של המעבד מוחלפים, השתמש במשחה תרמית המצורפת לערכה כדי להבטיח מוליכות תרמית הולמת.

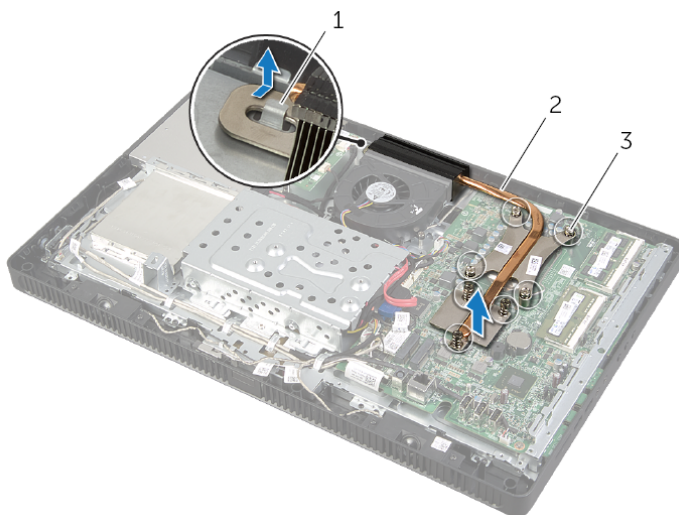
- 1 נקה את חומר הסיכה התרמי מהחלק התחתון של גוף הקירור של המעבד מרח שוב את חומר הסיכה התרמי.
- 2 החלק את החריץ שבגוף הקירור של המעבד לתוך הלשונית שבמארז.
- 3 ישור את בורגי החיזוק שבגוף הקירור של המעבד עם חורי הברגים שבלוח המערכת.
- 4 לפי הסדר (המופיע על-גבי גוף הקירור של המעבד), חזק את בורגי החיזוק שמהדקים את גוף הקירור של המעבד אל לוח המערכת.

דרישות לביצוע לאחר הפעולה

- 1 החזר את מגן לוח המערכת למקומו. ראה "החזרת מגן לוח המערכת למקומו" בעמוד 38.
- 2 החזר את המכסה האחורי למקומו. ראה "התקנה מחדש של המכסה האחורי" בעמוד 20.
- 3 החזר את המעמד למקומו. ראה "החזרת המעמד למקומו" בעמוד 18.
- 4 החזר את כיסוי המעמד למקומו. ראה "החזרת כיסוי המעמד למקומו" בעמוד 16.
- 5 בצע את ההוראות בסעיף "לאחר העבודה על חלקיו הפנימיים של המחשב" בעמוד 11.

הליך

- 1 לפי הסדר (המופיע על-גבי גוף הקירור של המעבד), שחרר את בורגי החיזוק שמהדקים את גוף הקירור של המעבד אל לוח המערכת.
 - 2 הרם בזהירות את גוף הקירור של המעבד ושחרר אותו מהלשונית שעל המארז.
- הערה:** מראה מפזר החום של המעבד עשוי להשתנות, בהתאם לדגם המחשב שברשותך.



2 גוף הקירור של המעבד

1 לשונית

3 בורגי קיבוע (7)

הסרת גוף הקירור של המעבד

⚠ אזהרה: לפני תחילת העבודה על חלקיו הפנימיים של המחשב, קרא את מידע הבטיחות שצורף למחשב ופעל על פי השלבים המפורטים בסעיף "לפני שתתחיל" בעמוד 9. לאחר העבודה על חלקיו הפנימיים של המחשב, בצע את ההוראות בסעיף "לאחר העבודה על חלקיו הפנימיים של המחשב" בעמוד 11. לקבלת מידע נוסף אודות בטיחות ושיטות עבודה מומלצות, בקר בדף הבית של התאימות לתקינה בכתובת dell.com/regulatory_compliance.


⚠ אזהרה: גוף הקירור עשוי להתחמם במהלך פעולה רגילה. ודא שלמפזר החום היה מספיק זמן להתקרר, לפני שתיגע בו.

⚠ התראה: כדי להבטיח קירור מרבי של המעבד, אין לגעת באזורים מעבירי החום במכלול מפזר החום של המעבד. השמן שנמצא על העור עלול להפחית את יכולת העברת החום של המשחה התרמית.


דרישות מוקדמות

- 1 הסר את כיסוי המעמד. ראה "הסרת כיסוי המעמד" בעמוד 15.
- 2 הסר את המעמד. ראה "הסרת המעמד" בעמוד 17.
- 3 הסר את הכיסוי האחורי. ראה "הסרת המכסה האחורי" בעמוד 19.
- 4 הסר את מגן לוח המערכת. ראה "הסרת מגן לוח המערכת" בעמוד 37.

החזרת מכלול לחצן ההפעלה למקומו

 אזהרה: לפני תחילת העבודה על חלקיו הפנימיים של המחשב, קרא את מידע הבטיחות שצורף למחשב ופעל על פי השלבים המפורטים בסעיף "לפני שתתחיל" בעמוד 9. לאחר העבודה על חלקיו הפנימיים של המחשב, בצע את ההוראות בסעיף "לאחר העבודה על חלקיו הפנימיים של המחשב" בעמוד 11. לקבלת מידע נוסף אודות בטיחות ושיטות עבודה מומלצות, בקר בדף הבית של התאימות לתקינה בכתובת [dell.com/regulatory_compliance](https://www.dell.com/regulatory_compliance).

הליך

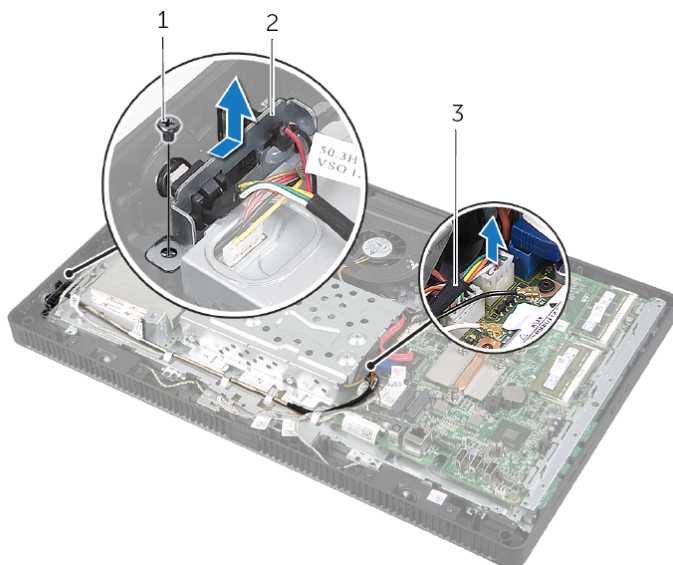
- 1 הנח את מכלול לחצן ההפעלה על מסגרת הצג ולאחר מכן החלק אותו לעבר חלקו התחתון של המחשב.
- 2  **הערה:** ודא שהחריץ שבמכלול לחצן ההפעלה מהודק מתחת ללשונית שבמסגרת הצג. יישר את חור הבורג שבמכלול לחצן ההפעלה עם חור הבורג שבמסגרת הצג.
- 3 החזר למקומו את הבורג שמהדק את מכלול לחצן ההפעלה למסגרת הצג.
- 4 נתב את הכבל של נורית לחצן ההפעלה ופעילות הכונן הקשיח דרך ממכווני הניתוב.
- 5 חבר את הכבל של נורית לחצן ההפעלה ופעילות הכונן הקשיח אל המחבר (PWRCN1) בלוח המערכת.

דרישות לביצוע לאחר הפעולה

- 1 החזר את מגן לוח המערכת למקומו. ראה "החזרת מגן לוח המערכת למקומו" בעמוד 38.
- 2 החזר את המכסה האחורי למקומו. ראה "התקנה מחדש של המכסה האחורי" בעמוד 20.
- 3 החזר את המעמד למקומו. ראה "החזרת המעמד למקומו" בעמוד 18.
- 4 החזר את כיסוי המעמד למקומו. ראה "החזרת כיסוי המעמד למקומו" בעמוד 16.
- 5 בצע את ההוראות בסעיף "לאחר העבודה על חלקיו הפנימיים של המחשב" בעמוד 11.


הליך

- 1 נתק את הכבל של נורית לחצן ההפעלה ופעילות הכונן הקשיח מהמחבר (PWRCN1) בלוח המערכת.
- 2 ציין לעצמך את אופן הניתוב של כבל נורית לחצן ההפעלה ופעילות הכונן הקשיח והסר אותו ממכונני הניתוב.
- 3 הסר את הבורג שמהדק את מכלול לחצן ההפעלה למסגרת הצג.
- 4 החלק את מכלול לחצן ההפעלה לעבר חלקו העליון של המחשב ולאחר מכן הרים והרחק אותו ממסגרת הצג.



1	בורג	2	מכלול לחצן הפעלה
3	כבל נורית לחצן הפעלה ופעילות כונן קשיח		


הסרת מכלול לחצן ההפעלה

 אזהרה: לפני תחילת העבודה על חלקיו הפנימיים של המחשב, קרא את מידע הבטיחות שצורף למחשב ופעל על פי השלבים המפורטים בסעיף "לפני שתתחיל" בעמוד 9. לאחר העבודה על חלקיו הפנימיים של המחשב, בצע את ההוראות בסעיף "לאחר העבודה על חלקיו הפנימיים של המחשב" בעמוד 11. לקבלת מידע נוסף אודות בטיחות ושיטות עבודה מומלצות, בקר בדף הבית של התאימות לתקינה בכתובת [dell.com/regulatory_compliance](https://www.dell.com/regulatory_compliance).

דרישות מוקדמות

- 1 הסר את כיסוי המעמד. ראה "הסרת כיסוי המעמד" בעמוד 15.
- 2 הסר את המעמד. ראה "הסרת המעמד" בעמוד 17.
- 3 הסר את הכיסוי האחורי. ראה "הסרת המכסה האחורי" בעמוד 19.
- 4 הסר את מגן לוח המערכת. ראה "הסרת מגן לוח המערכת" בעמוד 37.

התקנה מחדש של המאוורר

 אזהרה: לפני תחילת העבודה על חלקיו הפנימיים של המחשב, קרא את מידע הבטיחות שצורף למחשב ופעל על פי השלבים המפורטים בסעיף "לפני שתתחיל" בעמוד 9. לאחר העבודה על חלקיו הפנימיים של המחשב, בצע את ההוראות בסעיף "לאחר העבודה על חלקיו הפנימיים של המחשב" בעמוד 11. לקבלת מידע נוסף אודות בטיחות ושיטות עבודה מומלצות, בקר בדף הבית של התאימות לתקינה בכתובת [dell.com/regulatory_compliance](https://www.dell.com/regulatory_compliance).

הליך

- 1 יישר את חורי הברגים שבמאוורר עם חורי הברגים שבמארז.
- 2 החזר למקומם את הברגים שמהדקים את המאוורר למארז.
- 3 נתב את כבל המאוורר דרך מכוון הניתוב בכלוב הכוון הקשיח.
- 4 חבר את כבל המאוורר למחבר (FANC1) בלוח המערכת.

דרישות לביצוע לאחר הפעולה

- 1 החזר את מגן לוח המערכת למקומו. ראה "החזרת מגן לוח המערכת למקומו" בעמוד 38.
- 2 החזר את המכסה האחורי למקומו. ראה "התקנה מחדש של המכסה האחורי" בעמוד 20.
- 3 החזר את המעמד למקומו. ראה "החזרת המעמד למקומו" בעמוד 18.
- 4 החזר את כיסוי המעמד למקומו. ראה "החזרת כיסוי המעמד למקומו" בעמוד 16.
- 5 בצע את ההוראות בסעיף "לאחר העבודה על חלקיו הפנימיים של המחשב" בעמוד 11.

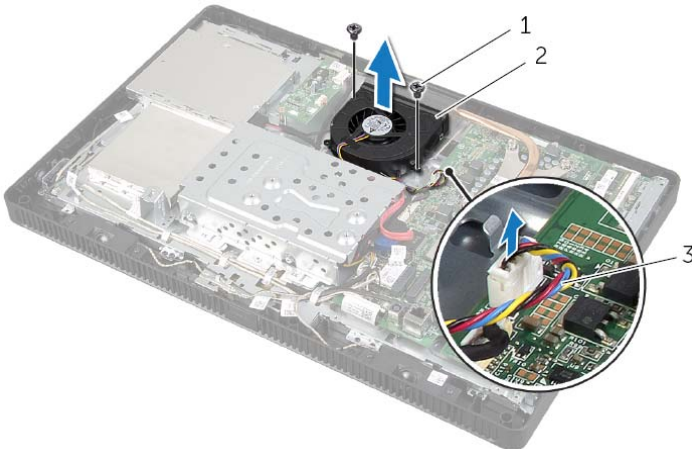
⚠ אזהרה: לפני תחילת העבודה על חלקיו הפנימיים של המחשב, קרא את מידע הבטיחות שצורף למחשב ופעל על פי השלבים המפורטים בסעיף "לפני שתתחיל" בעמוד 9. לאחר העבודה על חלקיו הפנימיים של המחשב, בצע את ההוראות בסעיף "לאחר העבודה על חלקיו הפנימיים של המחשב" בעמוד 11. לקבלת מידע נוסף אודות בטיחות ושיטות עבודה מומלצות, בקר בדף הבית של התאימות לתקינה בכתובת dell.com/regulatory_compliance.

דרישות מוקדמות

- 1 הסר את כיסוי המעמד. ראה "הסרת כיסוי המעמד" בעמוד 15.
- 2 הסר את המעמד. ראה "הסרת המעמד" בעמוד 17.
- 3 הסר את הכיסוי האחורי. ראה "הסרת המכסה האחורי" בעמוד 19.
- 4 הסר את מגן לוח המערכת. ראה "הסרת מגן לוח המערכת" בעמוד 37.

הליך


- 1 נתק את כבל המאוורר מהמחבר (FANC1) בלוח המערכת.
- 2 הסר את כבל המאוורר ממכוון הניתוב בכלוב הכונן הקשיח.
- 3 הסר את הברגים המהדקים את המאוורר למארז.
- 4 הרם את המאוורר יחד עם הכבל שלו והוצא אותו מהמארז.



מאוורר	2	ברגים (2)	1
--------	---	-----------	---

כבל מאוורר	3
------------	---

החזרת הרמקולים למקומם

 אזהרה: לפני תחילת העבודה על חלקיו הפנימיים של המחשב, קרא את מידע הבטיחות שצורף למחשב ופעל על פי השלבים המפורטים בסעיף "לפני שתתחיל" בעמוד 9. לאחר העבודה על חלקיו הפנימיים של המחשב, בצע את ההוראות בסעיף "לאחר העבודה על חלקיו הפנימיים של המחשב" בעמוד 11. לקבלת מידע נוסף אודות בטיחות ושיטות עבודה מומלצות, בקר בדף הבית של התאימות לתקינה בכתובת dell.com/regulatory_compliance.

הליך

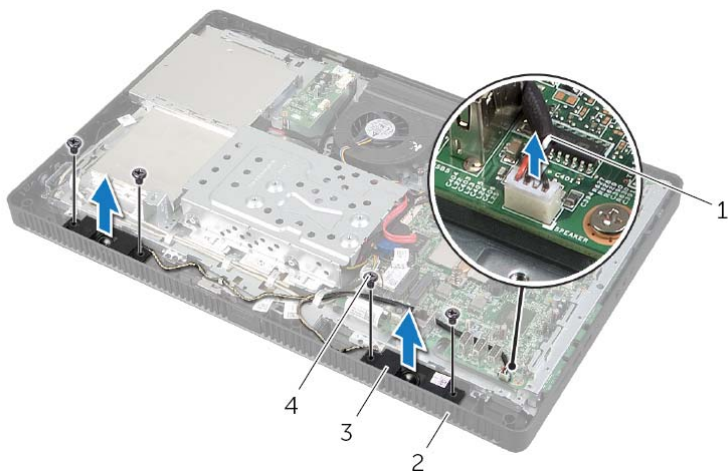
- 1 יישר את חורי הברגים שברמקולים כנגד חורי הברגים שבמסגרת הצג.
- 2 החזר למקומם את הברגים שמהדקים את הרמקולים למסגרת הצג.
- 3 העבר את כבל הרמקולים דרך מכווני הניתוב.
- 4 חבר את כבל הרמקולים למחבר (SPEAKER) בלוח המערכת.

דרישות לביצוע לאחר הפעולה


- 1 החזר את מגן לוח המערכת למקומו. ראה "החזרת מגן לוח המערכת למקומו" בעמוד 38.
- 2 החזר את המכסה האחורי למקומו. ראה "התקנה מחדש של המכסה האחורי" בעמוד 20.
- 3 החזר את המעמד למקומו. ראה "החזרת המעמד למקומו" בעמוד 18.
- 4 החזר את כיסוי המעמד למקומו. ראה "החזרת כיסוי המעמד למקומו" בעמוד 16.
- 5 בצע את ההוראות בסעיף "לאחר העבודה על חלקיו הפנימיים של המחשב" בעמוד 11.

הליך

- 1 נתק את כבל הרמקולים מהמחבר (SPEAKER) בלוח המערכת.
- 2 ציין לעצמך את אופן הניתוב של כבל הרמקולים והסר את הכבל ממכווני הניתוב.
- 3 הסר את הברגים שמהדקים את הרמקולים למסגרת הצג.
- 4 הרם את הרמקולים יחד עם הכבל והרחק אותם ממסגרת הצג.



1	כבל רמקולים	2	מסגרת הצג
3	רמקולים (2)	4	ברגים (4)

 אזהרה: לפני תחילת העבודה על חלקיו הפנימיים של המחשב, קרא את מידע הבטיחות שצורף למחשב ופעל על פי השלבים המפורטים בסעיף "לפני שתתחיל" בעמוד 9. לאחר העבודה על חלקיו הפנימיים של המחשב, בצע את ההוראות בסעיף "לאחר העבודה על חלקיו הפנימיים של המחשב" בעמוד 11. לקבלת מידע נוסף אודות בטיחות ושיטות עבודה מומלצות, בקר בדף הבית של התאימות לתקינה בכתובת [dell.com/regulatory_compliance](https://www.dell.com/regulatory_compliance).

דרישות מוקדמות

- 1 הסר את כיסוי המעמד. ראה "הסרת כיסוי המעמד" בעמוד 15.
- 2 הסר את המעמד. ראה "הסרת המעמד" בעמוד 17.
- 3 הסר את הכיסוי האחורי. ראה "הסרת המכסה האחורי" בעמוד 19.
- 4 הסר את מגן לוח המערכת. ראה "הסרת מגן לוח המערכת" בעמוד 37.

החזרת סוללת המטבע למקומה

- ⚠️ אזהרה: לפני תחילת העבודה על חלקיו הפנימיים של המחשב, קרא את מידע הבטיחות שצורף למחשב ופעל על פי השלבים המפורטים בסעיף "לפני שתתחיל" בעמוד 9. לאחר העבודה על חלקיו הפנימיים של המחשב, בצע את ההוראות בסעיף "לאחר העבודה על חלקיו הפנימיים של המחשב" בעמוד 11. לקבלת מידע נוסף אודות בטיחות ושיטות עבודה מומלצות, בקר בדף הבית של התאימות לתקינה בכתובת dell.com/regulatory_compliance.
- ⚠️ אזהרה: הסוללה עלולה להתפוצץ אם תוכנס בצורה לא נכונה. החלף את הסוללה רק בסוג זהה או מקביל של סוללה. יש להשליך סוללות משומשות בהתאם להוראות היצרן.

הליך

הכנס את סוללת המטבע החדשה (CR2032) לתוך שקע הסוללה כאשר הצד החיובי פונה כלפי מעלה, ודחף את הסוללה למקומה.

דרישות לביצוע לאחר הפעולה

- 1 החזר את מגן לוח המערכת למקומו. ראה "החזרת מגן לוח המערכת למקומו" בעמוד 38.
- 2 החזר את המכסה האחורי למקומו. ראה "התקנה מחדש של המכסה האחורי" בעמוד 20.
- 3 החזר את המעמד למקומו. ראה "החזרת המעמד למקומו" בעמוד 18.
- 4 החזר את כיסוי המעמד למקומו. ראה "החזרת כיסוי המעמד למקומו" בעמוד 16.
- 5 בצע את ההוראות בסעיף "לאחר העבודה על חלקיו הפנימיים של המחשב" בעמוד 11.

הסרת סוללת המטבע

⚠️ אזהרה: לפני תחילת העבודה על חלקיו הפנימיים של המחשב, קרא את מידע הבטיחות שצורף למחשב ופעל על פי השלבים המפורטים בסעיף "לפני שתתחיל" בעמוד 9. לאחר העבודה על חלקיו הפנימיים של המחשב, בצע את ההוראות בסעיף "לאחר העבודה על חלקיו הפנימיים של המחשב" בעמוד 11. לקבלת מידע נוסף אודות בטיחות ושיטות עבודה מומלצות, בקר בדף הבית של התאימות לתקינה בכתובת dell.com/regulatory_compliance.

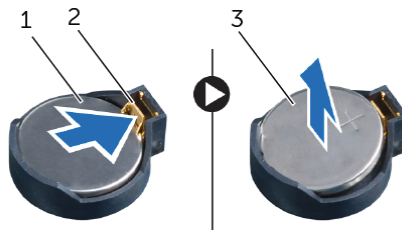
⚠️ התראה: הוצאת סוללת המטבע מאפסת את הגדרות ה-BIOS להגדרות ברירת מחדל. מומלץ לשים לב מהן הגדרות ה-BIOS הקיימות לפני הוצאת סוללת המטבע.

דרישות מוקדמות

- 1 הסר את כיסוי המעמד. ראה "הסרת כיסוי המעמד" בעמוד 15.
- 2 הסר את המעמד. ראה "הסרת המעמד" בעמוד 17.
- 3 הסר את הכיסוי האחורי. ראה "הסרת המכסה האחורי" בעמוד 19.
- 4 הסר את מגן לוח המערכת. ראה "הסרת מגן לוח המערכת" בעמוד 37.

הליך

- 1 אתר את שקע הסוללה בלוח המערכת. ראה "רכיבי לוח מערכת" בעמוד 13.
- 2 לחץ על תפס ההידוק להרחקת סוללת המטבע עד שסוללת המטבע תישלף החוצה.
- 3 הרם את סוללת המטבע והוצא אותה מהשקע שמיועד לה.



1	סוללת מטבע	2	תפס אבטחה
3	צד חיובי של סוללת המטבע		

החזרת כרטיס ה-Mini-Card האלחוטי למקומו

⚠ אזהרה: לפני תחילת העבודה על חלקיו הפנימיים של המחשב, קרא את מידע הבטיחות שצורף למחשב ופעל על פי השלבים המפורטים בסעיף "לפני שתתחיל" בעמוד 9. לאחר העבודה על חלקיו הפנימיים של המחשב, בצע את ההוראות בסעיף "לאחר העבודה על חלקיו הפנימיים של המחשב" בעמוד 11. לקבלת מידע נוסף אודות בטיחות ושיטות עבודה מומלצות, בקר בדף הבית של התאימות לתקינה בכתובת dell.com/regulatory_compliance.

הליך

⚠ התראה: כדי למנוע פגיעה בכרטיס ה-mini-card האלחוטי, ודא שאין כבלים מונחים מתחת לכרטיס ה-mini-card האלחוטי.

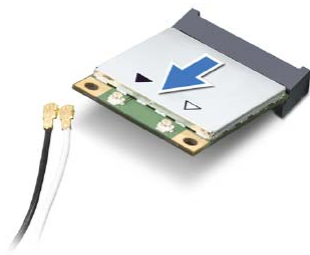
- 1 ישר את חריץ כרטיס ה-mini-card האלחוטי עם הלשונית שבמחבר לוח המערכת.
 - 2 הכנס את כרטיס ה-mini-card, בזווית של 45 מעלות, למחבר בלוח המערכת.
 - 3 לחץ על הקצה השני של כרטיס ה-mini-card האלחוטי כלפי מטה והברג חזרה את הבורג שמהדק את כרטיס ה-mini-card האלחוטי למחבר בלוח המערכת.
 - 4 חבר את כבלי האנטנה המתאימים לכרטיס ה-mini-card האלחוטי.
- הטבלה הבאה מספקת את סכמות הצבעים של כבלי האנטנה האלחוטית עבור כרטיס ה-mini-card האלחוטי הנתמך על-ידי המחשב.

מחברים בכרטיס ה-mini-card	סכמות הצבעים של כבלי אנטנה אלחוטית
WLAN + Bluetooth (שני כבלים)	
WLAN + Bluetooth ראשי (משולש לבן)	לבן
WLAN + Bluetooth עזר (משולש שחור)	שחור

דרישות לביצוע לאחר הפעולה

- 1 החזר את מגן לוח המערכת למקומו. ראה "החזרת מגן לוח המערכת למקומו" בעמוד 38.
- 2 החזר את המכסה האחורי למקומו. ראה "התקנה מחדש של המכסה האחורי" בעמוד 20.
- 3 החזר את המעמד למקומו. ראה "החזרת המעמד למקומו" בעמוד 18.
- 4 החזר את כיסוי המעמד למקומו. ראה "החזרת כיסוי המעמד למקומו" בעמוד 16.
- 5 בצע את ההוראות בסעיף "לאחר העבודה על חלקיו הפנימיים של המחשב" בעמוד 11.

4 הרם את כרטיס ה-mini-card האלחוטי והוצא אותו מהמחבר בלוח המערכת.



הסרת כרטיס ה-Mini-Card האלחוטי

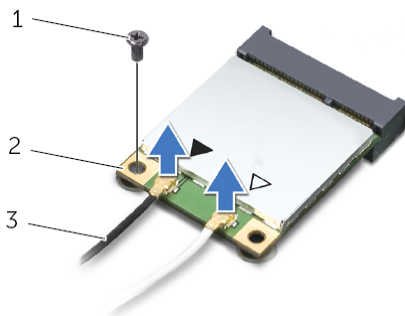
⚠ אזהרה: לפני תחילת העבודה על חלקיו הפנימיים של המחשב, קרא את מידע הבטיחות שצורף למחשב ופעל על פי השלבים המפורטים בסעיף "לפני שתתחיל" בעמוד 9. לאחר העבודה על חלקיו הפנימיים של המחשב, בצע את ההוראות בסעיף "לאחר העבודה על חלקיו הפנימיים של המחשב" בעמוד 11. לקבלת מידע נוסף אודות בטיחות ושיטות עבודה מומלצות, בקר בדף הבית של התאימות לתקינה בכתובת dell.com/regulatory_compliance.

דרישות מוקדמות

- 1 הסר את כיסוי המעמד. ראה "הסרת כיסוי המעמד" בעמוד 15.
- 2 הסר את המעמד. ראה "הסרת המעמד" בעמוד 17.
- 3 הסר את הכיסוי האחורי. ראה "הסרת המכסה האחורי" בעמוד 19.
- 4 הסר את מגן לוח המערכת. ראה "הסרת מגן לוח המערכת" בעמוד 37.


הליך

- 1 אתר את כרטיס ה-mini-card האלחוטי בלוח המערכת. ראה "רכיבי לוח מערכת" בעמוד 13.
- 2 נתק את כבל האנטנה מכרטיס ה-mini-card האלחוטי.
- 3 הסר את הבורג שמהדק את כרטיס ה-mini-card האלחוטי למחבר בלוח המערכת.



1	בורג	2	כרטיס mini-card אלחוטי
3	כבלי אנטנה (2)		

החזרת מגן לוח המערכת למקומו

 אזהרה: לפני תחילת העבודה על חלקיו הפנימיים של המחשב, קרא את מידע הבטיחות שצורף למחשב ופעל על פי השלבים המפורטים בסעיף "לפני שתתחיל" בעמוד 9. לאחר העבודה על חלקיו הפנימיים של המחשב, בצע את ההוראות בסעיף "לאחר העבודה על חלקיו הפנימיים של המחשב" בעמוד 11. לקבלת מידע נוסף אודות בטיחות ושיטות עבודה מומלצות, בקר בדף הבית של התאימות לתקינה בכתובת [.dell.com/regulatory_compliance](https://www.dell.com/regulatory_compliance).

הליך

- 1 יישר את חורי הברגים במגן של לוח המערכת למול חורי הברגים במארז.
- 2 הסר את הברגים שמהדקים את מגן לוח המערכת למארז.

דרישות לביצוע לאחר הפעולה

- 1 החזר את המכסה האחורי למקומו. ראה "התקנה מחדש של המכסה האחורי" בעמוד 20.
- 2 החזר את המעמד למקומו. ראה "החזרת המעמד למקומו" בעמוד 18.
- 3 החזר את כיסוי המעמד למקומו. ראה "החזרת כיסוי המעמד למקומו" בעמוד 16.
- 4 בצע את ההוראות בסעיף "לאחר העבודה על חלקיו הפנימיים של המחשב" בעמוד 11.

הסרת מגן לוח המערכת

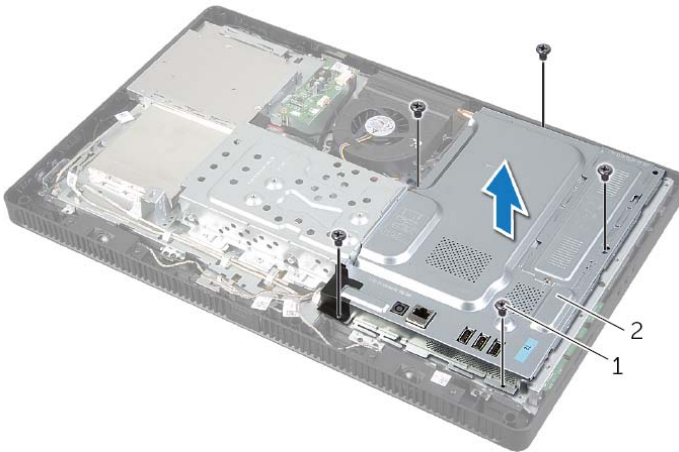
⚠ אזהרה: לפני תחילת העבודה על חלקיו הפנימיים של המחשב, קרא את מידע הבטיחות שצורף למחשב ופעל על פי השלבים המפורטים בסעיף "לפני שתתחיל" בעמוד 9. לאחר העבודה על חלקיו הפנימיים של המחשב, בצע את ההוראות בסעיף "לאחר העבודה על חלקיו הפנימיים של המחשב" בעמוד 11. לקבלת מידע נוסף אודות בטיחות ושיטות עבודה מומלצות, בקר בדף הבית של התאימות לתקינה בכתובת dell.com/regulatory_compliance.

דרישות מוקדמות

- 1 הסר את כיסוי המעמד. ראה "הסרת כיסוי המעמד" בעמוד 15.
- 2 הסר את המעמד. ראה "הסרת המעמד" בעמוד 17.
- 3 הסר את הכיסוי האחורי. ראה "הסרת המכסה האחורי" בעמוד 19.

הליך

- 1 הסר את הברגים שמדקים את מגן לוח המערכת למארז.
- 2 הרם את המגן של לוח המערכת והוצא אותו מהמארז.



2 מגן לוח המערכת

1 ברגים (5)

דרישות לביצוע לאחר הפעולה

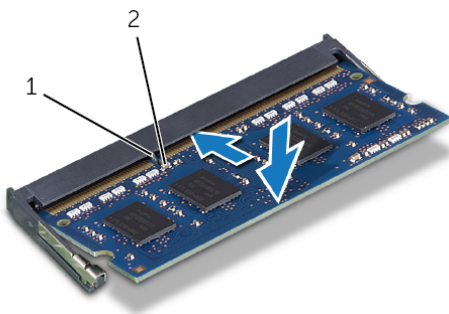
- 1 החזר את המכסה האחורי למקומו. ראה "התקנה מחדש של המכסה האחורי" בעמוד 20.
- 2 החזר את המעמד למקומו. ראה "החזרת המעמד למקומו" בעמוד 18.
- 3 החזר את כיסוי המעמד למקומו. ראה "החזרת כיסוי המעמד למקומו" בעמוד 16.
- 4 בצע את ההוראות בסעיף "לאחר העבודה על חלקיו הפנימיים של המחשב" בעמוד 11.

החזרת מודולי הזיכרון למקומם

⚠ אזהרה: לפני תחילת העבודה על חלקי הפנימיים של המחשב, קרא את מידע הבטיחות שצורף למחשב ופעל על פי השלבים המפורטים בסעיף "לפני שתתחיל" בעמוד 9. לאחר העבודה על חלקי הפנימיים של המחשב, בצע את ההוראות בסעיף "לאחר העבודה על חלקי הפנימיים של המחשב" בעמוד 11. לקבלת מידע נוסף אודות בטיחות ושיטות עבודה מומלצות, בקר בדף הבית של התאימות לתקינה בכתובת dell.com/regulatory_compliance.

הליך

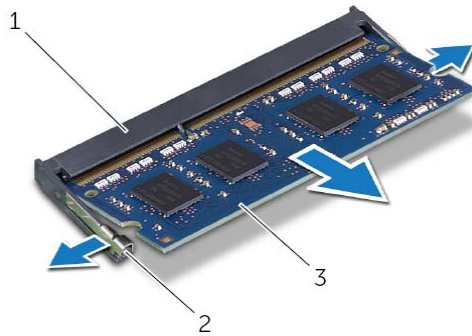
- 1 ישר את החריץ שבמודול הזיכרון עם הלשונית שבמחבר מודול הזיכרון.
 - 2 החלק את מודול הזיכרון בחוזקה ובזווית של 45 מעלות לתוך המחבר ולחץ על מודול הזיכרון כלפי מטה, עד שייכנס למקומו בנקישה.
- הערה:** אם אינך שומע את הנקישה, הסר את מודול הזיכרון והתקן אותו מחדש. 🛠



1	לשונית
2	חריץ

- 3 החלק את הלשוניות שבמגן מודול הזיכרון לתוך החריצים שבמגן לוח המערכת ולאחר מכן החלק את מגן מודול הזיכרון לעבר חלקו התחתון של המחשב.
- הערה:** 🛠 ודא שחור הבורג במגן מודול הזיכרון מיושר עם חור הבורג במגן לוח המערכת.
- 4 חזר למקומו את הבורג שמהדק את מגן מודול הזיכרון אל מגן לוח המערכת.

- 3 היעזר בקצות האצבעות כדי להרחיק זה מזה את תפסי ההידוק שבשני קצות מחבר מודול הזיכרון, עד שמודול הזיכרון יישלף ממקומו.
- 4 הסר את מודול הזיכרון ממחבר מודול הזיכרון.



1	מחבר מודול זיכרון	2	תפסי אחיזה (2)
3	מודול זיכרון		

הסרת מודולי הזיכרון

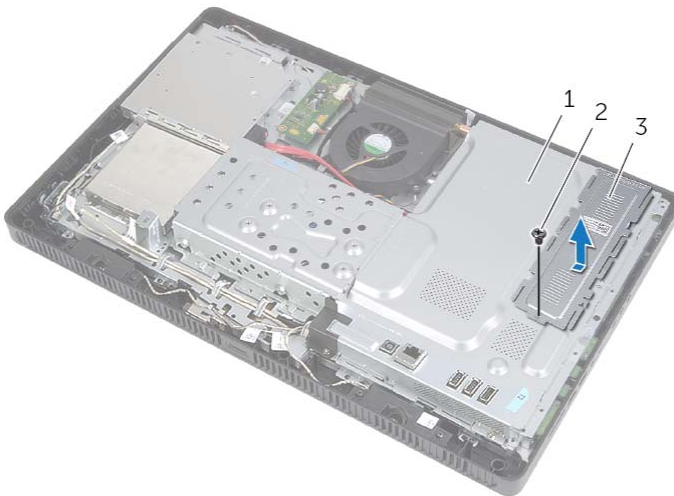
⚠ אזהרה: לפני תחילת העבודה על חלקיו הפנימיים של המחשב, קרא את מידע הבטיחות שצורף למחשב ופעל על פי השלבים המפורטים בסעיף "לפני שתתחיל" בעמוד 9. לאחר העבודה על חלקיו הפנימיים של המחשב, בצע את ההוראות בסעיף "לאחר העבודה על חלקיו הפנימיים של המחשב" בעמוד 11. לקבלת מידע נוסף אודות בטיחות ושיטות עבודה מומלצות, בקר בדף הבית של התאימות לתקינה בכתובת dell.com/regulatory_compliance.

דרישות מוקדמות

- 1 הסר את כיסוי המעמד. ראה "הסרת כיסוי המעמד" בעמוד 15.
- 2 הסר את המעמד. ראה "הסרת המעמד" בעמוד 17.
- 3 הסר את הכיסוי האחורי. ראה "הסרת המכסה האחורי" בעמוד 19.

הליך

- 1 הסר את הבורג שמהדק את מגן מודול הזיכרון אל מגן לוח המערכת.
- 2 החלק את מגן מודול הזיכרון לעבר חלקו העליון של המחשב, הרם אותו והוצא אותו ממגן לוח המערכת.




1 מגן לוח המערכת

2 בורג

3 מגן מודול זיכרון

החזרת לוח מסך המגע למקומו

 אזהרה: לפני תחילת העבודה על חלקיו הפנימיים של המחשב, קרא את מידע הבטיחות שצורף למחשב ופעל על פי השלבים המפורטים בסעיף "לפני שתתחיל" בעמוד 9. לאחר העבודה על חלקיו הפנימיים של המחשב, בצע את ההוראות בסעיף "לאחר העבודה על חלקיו הפנימיים של המחשב" בעמוד 11. לקבלת מידע נוסף אודות בטיחות ושיטות עבודה מומלצות, בקר בדף הבית של התאימות לתקינה בכתובת dell.com/regulatory_compliance.

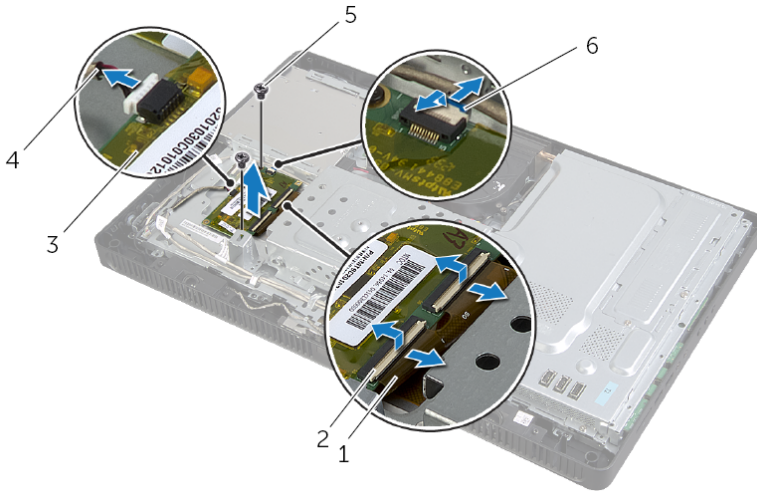
הליך

- 1 יישר את חורי הברגים בלוח מסך המגע למול חורי הברגים במארז.
- 2 החזר למקומם את הברגים שמהדקים את לוח מסך המגע למארז.
- 3 חבר את הכבל של לוח מסך המגע למחבר בלוח מסך המגע.
- 4 החלק את כבל הצג ואת כבל מסך המגע לתוך המחברים בלוח מסך המגע ולחץ כלפי מטה על תפסי המחבר כדי להדק את הכבלים.
- 5 החלק את הלשונית בכיסוי של לוח מסך המגע לתוך החריץ שבמארז ויישר את חור הבורג שבכיסוי של מסך המגע עם חור הבורג שבמארז.
- 6 החזר למקומו את הבורג שמהדק את הכיסוי של לוח מסך המגע למארז.

דרישות לביצוע לאחר הפעולה

- 1 החזר את המכסה האחורי למקומו. ראה "התקנה מחדש של המכסה האחורי" בעמוד 20.
- 2 החזר את המעמד למקומו. ראה "החזרת המעמד למקומו" בעמוד 18.
- 3 החזר את כיסוי המעמד למקומו. ראה "החזרת כיסוי המעמד למקומו" בעמוד 16.
- 4 בצע את ההוראות בסעיף "לאחר העבודה על חלקיו הפנימיים של המחשב" בעמוד 11.

- 3 הרים את תפסי המחבר ונתק את כבל הצג ואת כבל מסך המגע מהמחברים בלוח מסך המגע.
- 4 נתק את הכבל של לוח מסך המגע מהמחבר שבלוח מסך מגע.
- 5 הסר את הברגים שמהדקים את לוח מסך המגע למארז.
- 6 הרים את לוח מסך המגע והוצא אותו מהמארז.



1	כבל צג	2	תפסי מחבר (3)
3	לוח מסך מגע	4	כבל של לוח מסך המגע
5	ברגים (2)	6	כבל מסך מגע

הסרת לוח מסך המגע

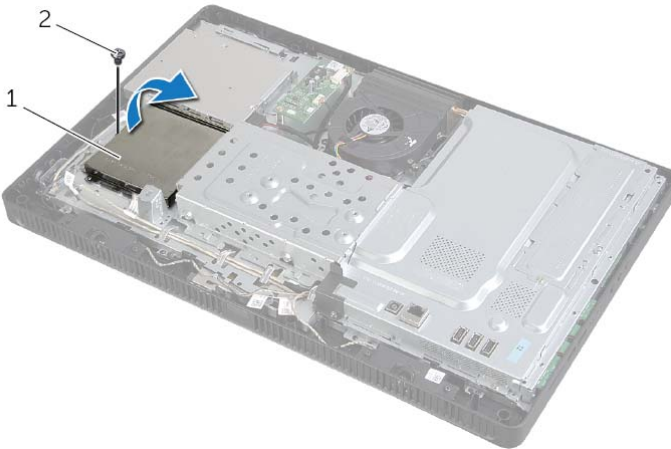
⚠ אזהרה: לפני תחילת העבודה על חלקיו הפנימיים של המחשב, קרא את מידע הבטיחות שצורף למחשב ופעל על פי השלבים המפורטים בסעיף "לפני שתתחיל" בעמוד 9. לאחר העבודה על חלקיו הפנימיים של המחשב, בצע את ההוראות בסעיף "לאחר העבודה על חלקיו הפנימיים של המחשב" בעמוד 11. לקבלת מידע נוסף אודות בטיחות ושיטות עבודה מומלצות, בקר בדף הבית של התאימות לתקינה בכתובת dell.com/regulatory_compliance.

דרישות מוקדמות

- 1 הסר את כיסוי המעמד. ראה "הסרת כיסוי המעמד" בעמוד 15.
- 2 הסר את המעמד. ראה "הסרת המעמד" בעמוד 17.
- 3 הסר את הכיסוי האחורי. ראה "הסרת המכסה האחורי" בעמוד 19.

הליך


- 1 הסר את הבורג שמהדק את הכיסוי של לוח מסך המגע למארז.
- 2 סובב את הכיסוי של לוח מסך המגע כלפי מעלה והחלק אותו אל מחוץ לחריץ שבמארז.



2 בורג

1 כיסוי של לוח מסך המגע

החזרת לוח הממיר למקומו

 אזהרה: לפני תחילת העבודה על חלקיו הפנימיים של המחשב, קרא את מידע הבטיחות שצורף למחשב ופעל על פי השלבים המפורטים בסעיף "לפני שתתחיל" בעמוד 9. לאחר העבודה על חלקיו הפנימיים של המחשב, בצע את ההוראות בסעיף "לאחר העבודה על חלקיו הפנימיים של המחשב" בעמוד 11. לקבלת מידע נוסף אודות בטיחות ושיטות עבודה מומלצות, בקר בדף הבית של התאימות לתקינה בכתובת dell.com/regulatory_compliance.

הליך

- 1 יישר את חורי הברגים שבלוח הממיר עם חורי הברגים שבתושבת.
- 2 החזר למקומם את הברגים שמהדקים את לוח הממיר למארז.
- 3 חבר את כבלי לוח הממיר למחברים שבלוח הממיר.

דרישות לביצוע לאחר הפעולה

- 1 החזר את המכסה האחורי למקומו. ראה "התקנה מחדש של המכסה האחורי" בעמוד 20.
- 2 החזר את המעמד למקומו. ראה "החזרת המעמד למקומו" בעמוד 18.
- 3 החזר את כיסוי המעמד למקומו. ראה "החזרת כיסוי המעמד למקומו" בעמוד 16.
- 4 בצע את ההוראות בסעיף "לאחר העבודה על חלקיו הפנימיים של המחשב" בעמוד 11.

הסרת לוח הממיר

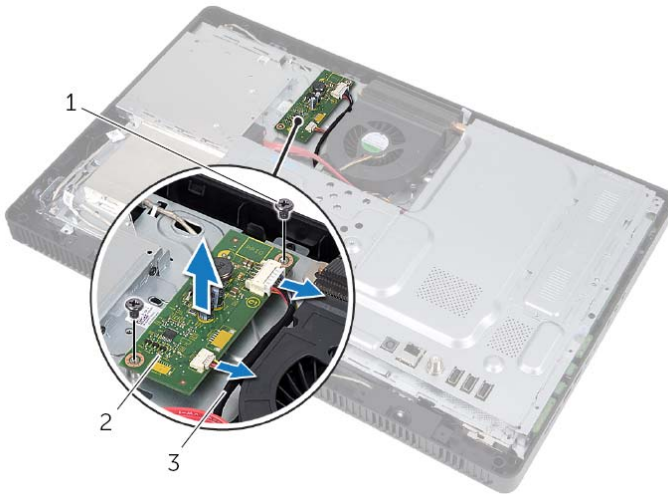
⚠ אזהרה: לפני תחילת העבודה על חלקיו הפנימיים של המחשב, קרא את מידע הבטיחות שצורף למחשב ופעל על פי השלבים המפורטים בסעיף "לפני שתתחיל" בעמוד 9. לאחר העבודה על חלקיו הפנימיים של המחשב, בצע את ההוראות בסעיף "לאחר העבודה על חלקיו הפנימיים של המחשב" בעמוד 11. לקבלת מידע נוסף אודות בטיחות ושיטות עבודה מומלצות, בקר בדף הבית של התאימות לתקינה בכתובת dell.com/regulatory_compliance.

דרישות מוקדמות

- 1 הסר את כיסוי המעמד. ראה "הסרת כיסוי המעמד" בעמוד 15.
- 2 הסר את המעמד. ראה "הסרת המעמד" בעמוד 17.
- 3 הסר את הכיסוי האחורי. ראה "הסרת המכסה האחורי" בעמוד 19.


הליך

- 1 נתק את כבלי לוח הממיר מהמחברים שבלוח הממיר.
- 2 הסר את הברגים שמהדקים את לוח הממיר למארז.
- 3 הרם והוצא את לוח הממיר מהתושבת.



1	ברגים (2)	2	לוח ממיר
3	כבלי לוח הממיר (2)		

החזרת הכונן האופטי למקומו

 אזהרה: לפני תחילת העבודה על חלקיו הפנימיים של המחשב, קרא את מידע הבטיחות שצורף למחשב ופעל על פי השלבים המפורטים בסעיף "לפני שתתחיל" בעמוד 9. לאחר העבודה על חלקיו הפנימיים של המחשב, בצע את ההוראות בסעיף "לאחר העבודה על חלקיו הפנימיים של המחשב" בעמוד 11. לקבלת מידע נוסף אודות בטיחות ושיטות עבודה מומלצות, בקר בדף הבית של התאימות לתקינה בכתובת [dell.com/regulatory_compliance](https://www.dell.com/regulatory_compliance).

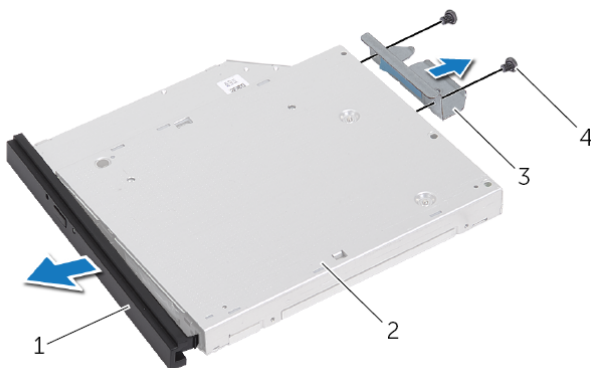
הליך

- 1 ישר את חורי הברגים שבתושבת הכונן האופטי עם חורי הברגים שבמארז.
- 2 החזר למקומם את הברגים שמהדקים את תושבת הכונן האופטי לכונן האופטי.
- 3 ישר את הלשוניות שבמסגרת הכונן האופטי עם החריצים שבמכלול הכונן האופטי והכנס את מסגרת הכונן האופטי למקומה בנקישה.
- 4 החלק את מכלול הכונן האופטי לתוך תא הכונן האופטי, עד שייכנס פנימה עד הסוף.
- 5 הברג חזרה את הבורג המאבטח את מכלול הכונן האופטי לתושבת.
- 6 חבר את כבל החשמל והנתונים למחבר במכלול הכונן האופטי.

דרישות לביצוע לאחר הפעולה

- 1 החזר את המכסה האחורי למקומו. ראה "התקנה מחדש של המכסה האחורי" בעמוד 20.
- 2 החזר את המעמד למקומו. ראה "החזרת המעמד למקומו" בעמוד 18.
- 3 החזר את כיסוי המעמד למקומו. ראה "החזרת כיסוי המעמד למקומו" בעמוד 16.
- 4 בצע את ההוראות בסעיף "לאחר העבודה על חלקיו הפנימיים של המחשב" בעמוד 11.

- 4** שחרר את מסגרת הכונן האופטי בעדינות והסר אותה ממכלול הכונן האופטי.
- 5** הסר את הברגים שמהדקים את תושבת הכונן האופטי לכונן האופטי, והסר את תושבת הכונן האופטי מהכונן האופטי.



1	מסגרת הכונן האופטי	2	כונן אופטי
3	תושבת הכונן האופטי	4	ברגים (2)

הסרת הכונן האופטי

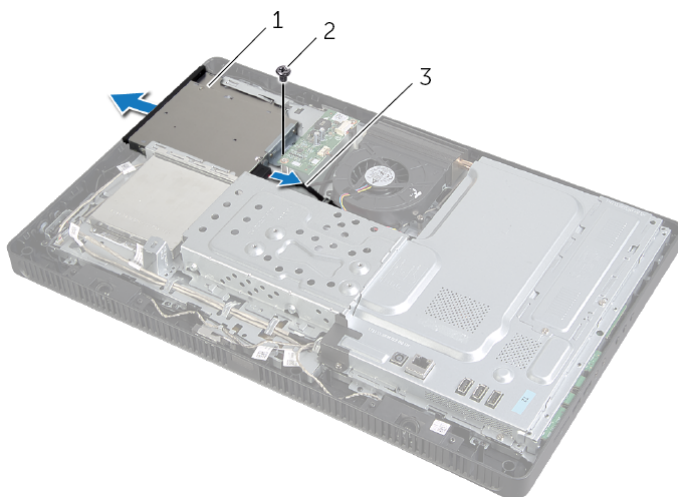
⚠ אזהרה: לפני תחילת העבודה על חלקיו הפנימיים של המחשב, קרא את מידע הבטיחות שצורף למחשב ופעל על פי השלבים המפורטים בסעיף "לפני שתתחיל" בעמוד 9. לאחר העבודה על חלקיו הפנימיים של המחשב, בצע את ההוראות בסעיף "לאחר העבודה על חלקיו הפנימיים של המחשב" בעמוד 11. לקבלת מידע נוסף אודות בטיחות ושיטות עבודה מומלצות, בקר בדף הבית של התאימות לתקינה בכתובת dell.com/regulatory_compliance.

דרישות מוקדמות

- 1 הסר את כיסוי המעמד. ראה "הסרת כיסוי המעמד" בעמוד 15.
- 2 הסר את המעמד. ראה "הסרת המעמד" בעמוד 17.
- 3 הסר את הכיסוי האחורי. ראה "הסרת המכסה האחורי" בעמוד 19.



הליך

- 1 נתק את כבל החשמל והנתונים מהמחבר במכלול הכונן האופטי.
- 2 הסר את הבורג המאבטח את מכלול הכונן האופטי לתושבת.
- 3 החלק את מכלול הכונן האופטי אל מחוץ לתא הכונן האופטי.




1	מכלול כונן אופטי	2	בורג
3	כבל חשמל ונתונים		

החזרת הכונן הקשיח למקומו

-  אזהרה: לפני תחילת העבודה על חלקיו הפנימיים של המחשב, קרא את מידע הבטיחות שצורף למחשב ופעל על פי השלבים המפורטים בסעיף "לפני שתתחיל" בעמוד 9. לאחר העבודה על חלקיו הפנימיים של המחשב, בצע את ההוראות בסעיף "לאחר העבודה על חלקיו הפנימיים של המחשב" בעמוד 11. לקבלת מידע נוסף אודות בטיחות ושיטות עבודה מומלצות, בקר בדף הבית של התאימות לתקינה בכתובת dell.com/regulatory_compliance.
-  התראה: כוננים קשיחים הם רכיבים רגישים. נקוט משנה זהירות בעת טיפול בכונן הקשיח.

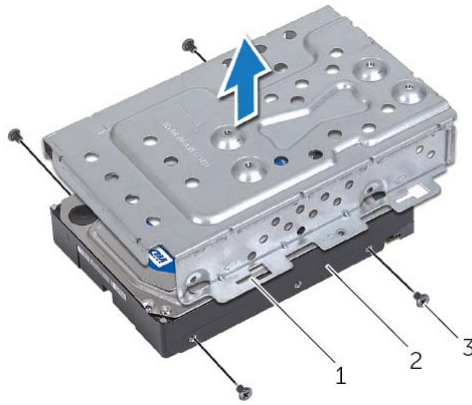
הליך

- 1 יישר את חורי הברגים בתא כונן הקשיח עם חורי הברגים בכונן הקשיח.
- 2 הברג חזרה את הברגים שמהדקים את תא הכונן הקשיח לכונן הקשיח.
- 3 חבר את כבל החשמל והנתונים למחבר במכלול הכונן הקשיח.
- 4 הנח את מכלול הכונן הקשיח על המארז והחלק את מכלול הכונן הקשיח למקומו.
- 5  הערה: ודא שהחריצים שבתא הכונן הקשיח מהודקים מתחת ללשוניות שבמארז. החזר למקומם את הברגים שמהדקים את מכלול הכונן הקשיח למארז.
- 6 נתב את כבל הכונן האופטי ואת כבל המאוורר לתוך מכוון הניתוב בכלוב הכונן הקשיח.

דרישות לביצוע לאחר הפעולה

- 1 החזר את המכסה האחורי למקומו. ראה "התקנה מחדש של המכסה האחורי" בעמוד 20.
- 2 החזר את המעמד למקומו. ראה "החזרת המעמד למקומו" בעמוד 18.
- 3 החזר את כיסוי המעמד למקומו. ראה "החזרת כיסוי המעמד למקומו" בעמוד 16.
- 4 בצע את ההוראות בסעיף "לאחר העבודה על חלקיו הפנימיים של המחשב" בעמוד 11.

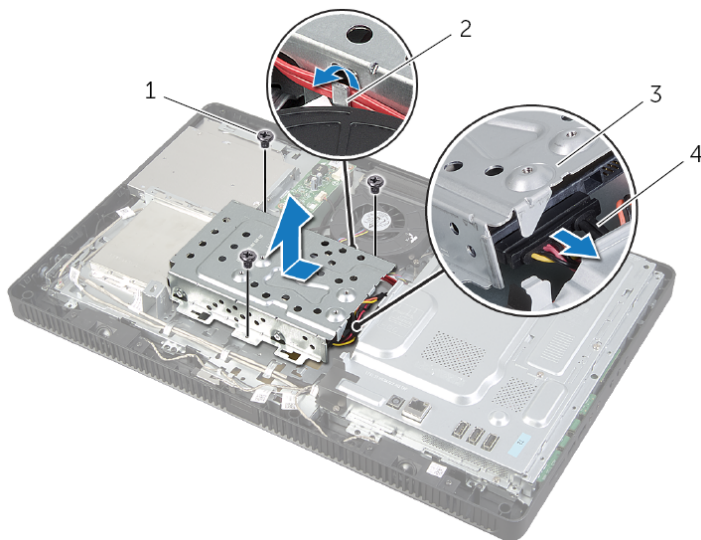
- 4 הסר את הברגים שמהדקים את תא הכונן הקשיח לכוון הקשיח.
- 5 הרם את תא הכונן הקשיח והסר אותו מהכונן הקשיח.




1	תא כונן קשיח
2	כונן קשיח
3	ברגים (4)


הליך

- 1 הסר את כבל הכונן האופטי ואת כבל המאוורר ממכווני הניתוב בכלוב הכונן הקשיח.
- 2 הסר את הברגים שמהדקים את מכלול הכונן הקשיח למארז.
- 3 החלק והרם את מכלול הכונן הקשיח ולאחר מכן נתק את כבל החשמל והנתונים מהמחבר שבכונן הקשיח.



1	ברגים (3)	2	מכוון ניתוב
3	מכלול כונן קשיח	4	כבל חשמל ונתונים

 אזהרה: לפני תחילת העבודה על חלקיו הפנימיים של המחשב, קרא את מידע הבטיחות שצורף למחשב ופעל על פי השלבים המפורטים בסעיף "לפני שתתחיל" בעמוד 9. לאחר העבודה על חלקיו הפנימיים של המחשב, בצע את ההוראות בסעיף "לאחר העבודה על חלקיו הפנימיים של המחשב" בעמוד 11. לקבלת מידע נוסף אודות בטיחות ושיטות עבודה מומלצות, בקר בדף הבית של התאימות לתקינה בכתובת dell.com/regulatory_compliance.

 התראה: כדי להימנע מאובדן נתונים, אין להסיר את הכונן הקשיח כאשר המחשב פועל או נמצא במצב שינה.

 התראה: כוננים קשיחים הם רכיבים רגישים. נקוט משנה זהירות בעת טיפול בכונן הקשיח.

דרישות מוקדמות

- 1 הסר את כיסוי המעמד. ראה "הסרת כיסוי המעמד" בעמוד 15.
- 2 הסר את המעמד. ראה "הסרת המעמד" בעמוד 17.
- 3 הסר את הכיסוי האחורי. ראה "הסרת המכסה האחורי" בעמוד 19.

התקנה מחדש של המכסה האחורי

⚠ אזהרה: לפני תחילת העבודה על חלקיו הפנימיים של המחשב, קרא את מידע הבטיחות שצורף למחשב ופעל על פי השלבים המפורטים בסעיף "לפני שתתחיל" בעמוד 9. לאחר העבודה על חלקיו הפנימיים של המחשב, בצע את ההוראות בסעיף "לאחר העבודה על חלקיו הפנימיים של המחשב" בעמוד 11. לקבלת מידע נוסף אודות בטיחות ושיטות עבודה מומלצות, בקר בדף הבית של התאימות לתקינה בכתובת dell.com/regulatory_compliance.

הליך

ישר את הלשוניות שבכיסוי האחורי עם הלשוניות שבמסגרת הצג והכנס את הכיסוי האחורי למקומו.

דרישות לביצוע לאחר הפעולה

- 1 החזר את המעמד למקומו. ראה "החזרת המעמד למקומו" בעמוד 18.
- 2 החזר את כיסוי המעמד למקומו. ראה "החזרת כיסוי המעמד למקומו" בעמוד 16.
- 3 בצע את ההוראות בסעיף "לאחר העבודה על חלקיו הפנימיים של המחשב" בעמוד 11.

הסרת המכסה האחורי

⚠ אזהרה: לפני תחילת העבודה על חלקיו הפנימיים של המחשב, קרא את מידע הבטיחות שצורף למחשב ופעל על פי השלבים המפורטים בסעיף "לפני שתתחיל" בעמוד 9. לאחר העבודה על חלקיו הפנימיים של המחשב, בצע את ההוראות בסעיף "לאחר העבודה על חלקיו הפנימיים של המחשב" בעמוד 11. לקבלת מידע נוסף אודות בטיחות ושיטות עבודה מומלצות, בקר בדף הבית של התאימות לתקינה בכתובת [dell.com/regulatory_compliance](https://www.dell.com/regulatory_compliance).

דרישות מוקדמות

- 1 הסר את כיסוי המעמד. ראה "הסרת כיסוי המעמד" בעמוד 15.
- 2 הסר את המעמד. ראה "הסרת המעמד" בעמוד 17.

הליך


- 1 שחרר את הכיסוי האחורי ממסגרת הצג, החל מהאזור שמעל לכונן האופטי.
- 2 הרם והוצא את הכיסוי האחורי מהמחשב.



2 מכסה אחורי

1 מסגרת הצג

החזרת המעמד למקומו

 אזהרה: לפני תחילת העבודה על חלקיו הפנימיים של המחשב, קרא את מידע הבטיחות שצורף למחשב ופעל על פי השלבים המפורטים בסעיף "לפני שתתחיל" בעמוד 9. לאחר העבודה על חלקיו הפנימיים של המחשב, בצע את ההוראות בסעיף "לאחר העבודה על חלקיו הפנימיים של המחשב" בעמוד 11. לקבלת מידע נוסף אודות בטיחות ושיטות עבודה מומלצות, בקר בדף הבית של התאימות לתקינה בכתובת [dell.com/regulatory_compliance](https://www.dell.com/regulatory_compliance).

הליך

- 1 החלק את הלשוניות שבמעמד לתוך החריצים שבכיסוי האחורי.
- 2 החזר למקומם את הברגים שמהדקים את המעמד למארז.

דרישות לביצוע לאחר הפעולה

- 1 החזר את כיסוי המעמד למקומו. ראה "החזרת כיסוי המעמד למקומו" בעמוד 16.
- 2 בצע את ההוראות בסעיף "לאחר העבודה על חלקיו הפנימיים של המחשב" בעמוד 11.

הסרת המעמד

⚠ אזהרה: לפני תחילת העבודה על חלקיו הפנימיים של המחשב, קרא את מידע הבטיחות שצורף למחשב ופעל על פי השלבים המפורטים בסעיף "לפני שתתחיל" בעמוד 9. לאחר העבודה על חלקיו הפנימיים של המחשב, בצע את ההוראות בסעיף "לאחר העבודה על חלקיו הפנימיים של המחשב" בעמוד 11. לקבלת מידע נוסף אודות בטיחות ושיטות עבודה מומלצות, בקר בדף הבית של התאימות לתקינה בכתובת dell.com/regulatory_compliance.

דרישות מוקדמות

הסר את כיסוי המעמד. ראה "הסרת כיסוי המעמד" בעמוד 15.

הליך


- 1 הסר את הברגים שמהדקים את המעמד למארז.
- 2 סובב את המעמד כלפי מעלה והחלק אותו החוצה מהמחשב.



2 ברגים (4)

1 מעמד

החזרת כיסוי המעמד למקומו

 אזהרה: לפני תחילת העבודה על חלקיו הפנימיים של המחשב, קרא את מידע הבטיחות שצורף למחשב ופעל על פי השלבים המפורטים בסעיף "לפני שתתחיל" בעמוד 9. לאחר העבודה על חלקיו הפנימיים של המחשב, בצע את ההוראות בסעיף "לאחר העבודה על חלקיו הפנימיים של המחשב" בעמוד 11. לקבלת מידע נוסף אודות בטיחות ושיטות עבודה מומלצות, בקר בדף הבית של התאימות לתקינה בכתובת dell.com/regulatory_compliance.

הליך

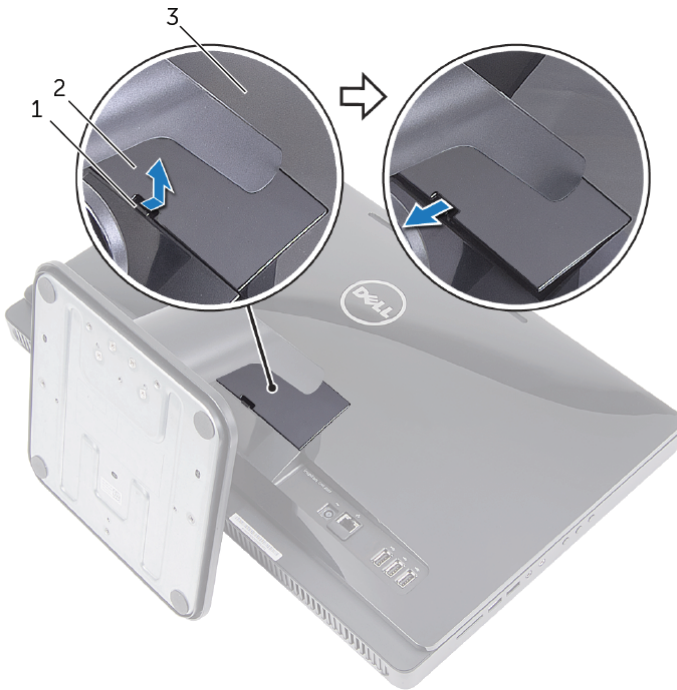
- 1 החלק את הלשוניות שבכיסוי המעמד לתוך החריצים שבכיסוי האחורי והכנס את כיסוי המעמד למקומו בנקישה.
- 2 בצע את ההוראות בסעיף "לאחר העבודה על חלקיו הפנימיים של המחשב" בעמוד 11.

הסרת כיסוי המעמד

⚠ אזהרה: לפני תחילת העבודה על חלקיו הפנימיים של המחשב, קרא את מידע הבטיחות שצורף למחשב ופעל על פי השלבים המפורטים בסעיף "לפני שתתחיל" בעמוד 9. לאחר העבודה על חלקיו הפנימיים של המחשב, בצע את ההוראות בסעיף "לאחר העבודה על חלקיו הפנימיים של המחשב" בעמוד 11. לקבלת מידע נוסף אודות בטיחות ושיטות עבודה מומלצות, בקר בדף הבית של התאימות לתקינה בכתובת dell.com/regulatory_compliance.

הליך

- ⚠ התראה: לפני פתיחת המחשב, הקפד להניח את המחשב על בד רך או על משטח נקי, כדי למנוע שריטות בתצוגה.
- 1 הנח את המחשב הפוך על משטח ישר.
 - 2 לחץ על הלשונית שבכיסוי המעמד והרם את כיסוי המעמד.
 - 3 החלק את כיסוי המעמד והרחק אותו מהמחשב.



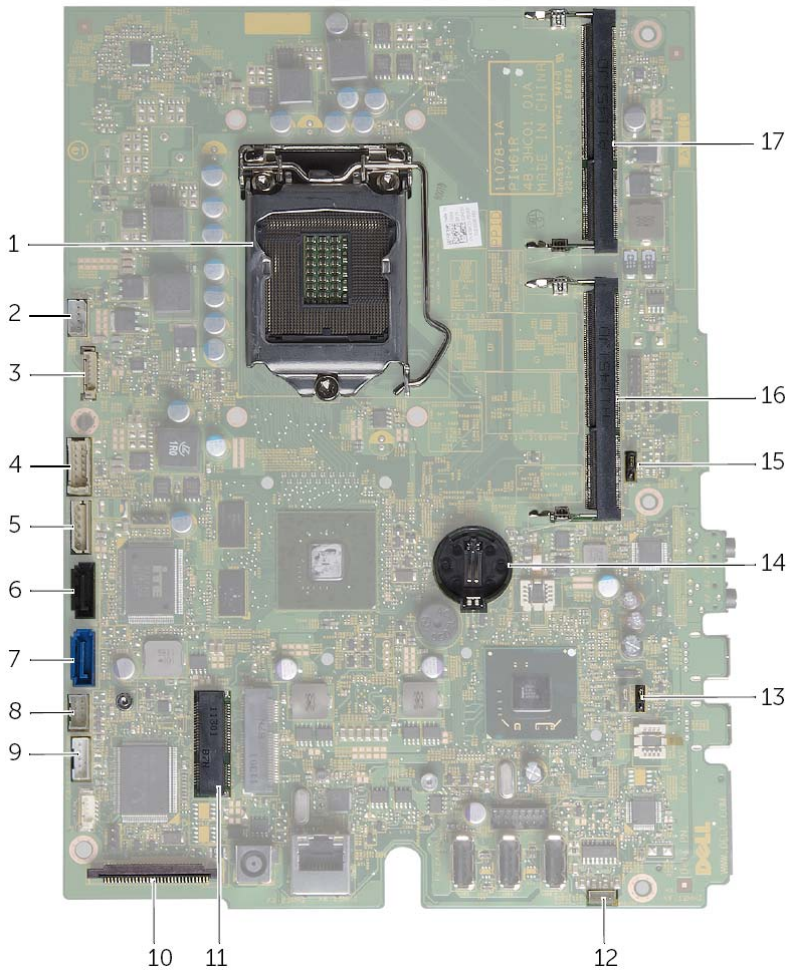
2 מכסה מעמד

1 לשונית

3 מכסה אחורי

מחבר כבל כונן קשיח (SATA_HDD)	7	מחבר כבל של נורית לחצן הפעלה ופעילות כונן קשיח (PWRCN1)	8
מחבר של לוח מסך המגע (TOUCH)	9	מחבר כבל הצג	10
מחבר כרטיס mini-card אלחוטי (MINICARD WIFI)	11	מחבר כבל רמקולים (SPEAKER)	12
מגשר סיסמה (PWCLR1)	13	שקע סוללה (BT1)	14
מגשר CMOS (CMOCL1)	15	מחבר מודול זיכרון (DIMMB1)	16
מחבר מודול זיכרון (DIMMA1)	17		

רכיבי לוח מערכת

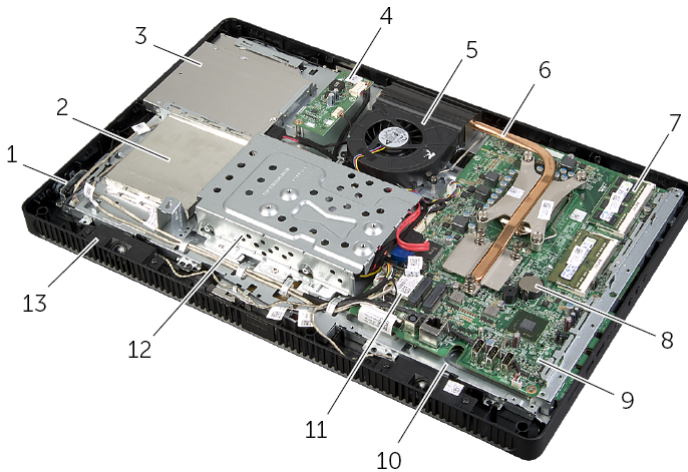


1	שקע מעבד	2	מחבר כבל מאוורר (FANC1)
3	מחבר כבל מצלמה (WEBCAM)	4	מחבר כבל לוח ממיר (CONVERTER)
5	כונן קשיח וכונן אופטי מחבר כבל חשמל (SATAP1)	6	מחבר כבל כונן אופטי (SATA_ODD)

סקירה טכנית כללית

⚠ אזהרה: לפני תחילת העבודה על חלקיו הפנימיים של המחשב, קרא את מידע הבטיחות שצורף למחשב ופעל על פי השלבים המפורטים בסעיף "לפני שתתחיל" בעמוד 9. לאחר העבודה על חלקיו הפנימיים של המחשב, בצע את ההוראות בסעיף "לאחר העבודה על חלקיו הפנימיים של המחשב" בעמוד 11. לקבלת מידע נוסף אודות בטיחות ושיטות עבודה מומלצות, בקר בדף הבית של התאימות לתקינה בכתובת dell.com/regulatory_compliance.


מבט על המחשב מבפנים



מכלול לחצן הפעלה	1	כיסוי של לוח מסך המגע	2
מכלול כונן אופטי	3	לוח ממיר	4
מאוורר	5	גוף הקירור של המעבד	6
מודולי זיכרון	7	סוללת מטבע	8
לוח מערכת	9	מארז	10
כרטיס mini-card אלחוטי	11	מכלול כונן קשיח	12
רמקולים (2)	13		

לאחר העבודה על חלקיו הפנימיים של המחשב

לאחר שתשלים את החזרת החלקים למקומם, ודא שביצעת את השלבים הבאים:

- הברג את כל הברגים למקומם ובדוק שלא נותרו ברגים חופשיים בתוך המחשב.
 - הנח את המחשב במצב זקוף.
 - חבר את כל ההתקנים החיצוניים, הכבלים, הכרטיסים וכל חלק אחר שהסרת לפני העבודה על חלקיו הפנימיים של המחשב
 - חבר את המחשב ואת כל ההתקנים המחוברים לשקעי החשמל שלהם.
- התראה:** לפני הפעלת המחשב, הברג חזרה את כל הברגים וודא שלא נותרו ברגים חופשיים בתוך המחשב. אם לא תקפיד על כך, עלול להיגרם נזק למחשב. 

התראה: בעת ניתוק כבל, יש למשוך את המחבר או את לשונית המשיכה שלו ולא את הכבל עצמו. חלק מהכבלים כוללים מחברים עם לשוניות נעילה או בורגי מארז שעליך לנתק לפני ניתוק הכבל. בעת ניתוק הכבלים, יש להקפיד שהם ישרים, כדי להימנע מעיקום פינים של מחברים. בעת חיבור הכבלים, יש לוודא שהמחברים והיציאות מיושרים ופונים לכיוון הנכון.

התראה: כדי לנתק כבל רשת, תחילה נתק את הכבל מהמחשב ולאחר מכן נתק אותו מהתקן הרשת.

התראה: לחץ על כל הכרטיסים שמותקנים בקורא כרטיסי המדיה והוצא אותם.

כלי עבודה מומלצים


כדי לבצע את ההליכים המתוארים במסמך זה, ייתכן שתזדקק לכלים הבאים:

- מברג פיליפס
- להב פלסטיק

כבה את המחשב ואת ההתקנים המחוברים אליו

 התראה: כדי למנוע אובדן נתונים, שמור וסגור את כל הקבצים הפתוחים וצא מכל התוכניות הפתוחות לפני שתכבה את המחשב.


- 1 שמור וסגור את כל הקבצים הפתוחים וצא מכל התוכניות הפתוחות.
- 2 העבר את מצביע העכבר לפינה הימנית-עליונה או ימנית-תחתונה של המסך כדי לפתוח את סרגל הצד 'קסמים', ולחץ על הגדרות ← הפעלה ← כיבוי.


 הערה: אם אתה משתמש במערכת הפעלה אחרת, עיין בתיעוד של מערכת הפעלה שברשותך לקבלת הוראות כיבוי.


- 3 נתק את המחשב ואת כל ההתקנים המחוברים משקעי החשמל שלהם.
- 4 נתק את כל כבלי הטלפון וכבלי הרשת ואת כל ההתקנים המחוברים למחשב.
- 5 כאשר המחשב מנותק מהכבלים, לחץ לחיצה ממושכת על לחצן הפעלה למשך חמש שניות, כדי לבצע הארקה של לוח המערכת.


הוראות בטיחות


היעזר בהוראות הבטיחות הבאות כדי להגן על המחשב מפני נזק אפשרי וכדי להבטיח את ביטחונך האישי.


 אזהרה: לפני העבודה על חלקיו הפנימיים של המחשב, קרא את מידע הבטיחות שצורף למחשב. לקבלת מידע נוסף אודות בטיחות ושיטות עבודה מומלצות, בקר בדף הבית של התאימות לתקינה בכתובת dell.com/regulatory_compliance.

 אזהרה: נתק את כל מקורות החשמל לפני פתיחה של כיסוי המחשב או של לוחות. לאחר סיום העבודה על חלקיו הפנימיים של המחשב, החזר למקומם את כל הכיסויים, הלוחות והברגים לפני חיבור המחשב למקור חשמל.

 התראה: כדי להימנע מגרימת נזק למחשב, ודא שמשטח העבודה שטוח ונקי.

 התראה: כדי להימנע מגרימת נזק לרכיבים ולכרטיסים, יש לגעת רק בקצותיהם בעת הטיפול בהם ולהימנע מנגיעה בפינים ובמגעים.

 התראה: רק טכנאי שירות מורשה רשאי להסיר את כיסוי המחשב ולגשת לרכיבים בתוך המחשב. לקבלת מידע מלא אודות אמצעי בטיחות, עבודה בתוך המחשב והגנה מפני פריקה אלקטרוסטטית, עיין בהוראות הבטיחות.

 התראה: לפני נגיעה ברכיבים בתוך המחשב, גע במשטח מתכת לא צבוע, כגון המתכת בגב המחשב, כדי לפרוק מעצמך חשמל סטטי. במהלך העבודה, גע מדי פעם במשטח מתכת לא צבוע כדי לפרוק כל חשמל סטטי, העלול לפגוע ברכיבים פנימיים.

78	הסרת מסגרת הצג
78	דרישות מוקדמות
79	הליך
80	החזרת מסגרת הצג למקומה
80	הליך
80	דרישות לביצוע לאחר הפעולה
81	הגדרת מערכת
81	סקירה כללית
81	כניסה להגדרת המערכת
82	מסכי התקנת מערכת
82	אפשרויות הגדרת המערכת
88	Boot Sequence (רצף אתחול)
90	ניקוי סיסמאות שנשכחו
91	ניקוי הגדרות CMOS
92	עדכון ה- BIOS

61	החזרת לוח המערכת למקומו
61	הליך
61	דרישות לביצוע לאחר הפעולה
61	הזנת תג השירות ב-BIOS
62	הסרת לוח הצג
62	דרישות מוקדמות
63	הליך
67	החזרת לוח הצג למקומו
67	הליך
67	דרישות לביצוע לאחר הפעולה
69	הסרת מודול המצלמה
69	דרישות מוקדמות
70	הליך
71	החזרת מודול המצלמה למקומו
71	הליך
71	דרישות לביצוע לאחר הפעולה
72	הסרת מודול המיקרופון
72	דרישות מוקדמות
73	הליך
74	החזרת מודול המיקרופון
74	הליך
74	דרישות לביצוע לאחר הפעולה
75	הסרת מודולי האנטנה
75	דרישות מוקדמות
76	הליך
77	החזרת מודולי האנטנה למקומם
77	הליך
77	דרישות לביצוע לאחר הפעולה


47	הסרת המאוורר
47	דרישות מוקדמות
47	הליך
48	התקנה מחדש של המאוורר
48	הליך
48	דרישות לביצוע לאחר הפעולה
49	הסרת מכלול לחצן ההפעלה
49	דרישות מוקדמות
50	הליך
51	החזרת מכלול לחצן ההפעלה למקומו
51	הליך
51	דרישות לביצוע לאחר הפעולה
52	הסרת גוף הקירור של המעבד
52	דרישות מוקדמות
53	הליך
54	החזרת גוף הקירור של המעבד למקומו
54	הליך
54	דרישות לביצוע לאחר הפעולה
55	הסרת המעבד
55	דרישות מוקדמות
56	הליך
57	החזרת המעבד למקומו
57	הליך
58	דרישות לביצוע לאחר הפעולה
59	הסרת לוח המערכת
59	דרישות מוקדמות
60	הליך

35 החזרת מודולי הזיכרון למקומם
35 הליך
36 דרישות לביצוע לאחר הפעולה
37 הסרת מגן לוח המערכת
37 דרישות מוקדמות
37 הליך
38 החזרת מגן לוח המערכת למקומו
38 הליך
38 דרישות לביצוע לאחר הפעולה
39 הסרת כרטיס ה-Mini-Card האלחוטי
39 דרישות מוקדמות
39 הליך
41 החזרת כרטיס ה-Mini-card האלחוטי למקומו
41 הליך
41 דרישות לביצוע לאחר הפעולה
42 הסרת סוללת המטבע
42 דרישות מוקדמות
42 הליך
43 החזרת סוללת המטבע למקומה
43 הליך
43 דרישות לביצוע לאחר הפעולה
44 הסרת הרמקולים
44 דרישות מוקדמות
45 הליך
46 החזרת הרמקולים למקומם
46 הליך
46 דרישות לביצוע לאחר הפעולה

21	הסרת הכונן הקשיח
21	דרישות מוקדמות
22	הליך
24	החזרת הכונן הקשיח למקומו
24	הליך
24	דרישות לביצוע לאחר הפעולה
25	הסרת הכונן האופטי
25	דרישות מוקדמות
25	הליך
27	החזרת הכונן האופטי למקומו
27	הליך
27	דרישות לביצוע לאחר הפעולה
28	הסרת לוח הממיר
28	דרישות מוקדמות
28	הליך
29	החזרת לוח הממיר למקומו
29	הליך
29	דרישות לביצוע לאחר הפעולה
30	הסרת לוח מסך המגע
30	דרישות מוקדמות
30	הליך
32	החזרת לוח מסך המגע למקומו
32	הליך
32	דרישות לביצוע לאחר הפעולה
33	הסרת מודולי הזיכרון
33	דרישות מוקדמות
33	הליך

9	לפני שתתחיל
9	כבה את המחשב ואת ההתקנים המחוברים אליו
9	הוראות בטיחות
10	כלי עבודה מומלצים
11	לאחר העבודה על חלקיו הפנימיים של המחשב
12	סקירה טכנית כללית
12	מבט על המחשב מבפנים
13	רכיבי לוח מערכת
15	הסרת כיסוי המעמד
15	הליך
16	החזרת כיסוי המעמד למקומו
16	הליך
17	הסרת המעמד
17	דרישות מוקדמות
17	הליך
18	החזרת המעמד למקומו
18	הליך
18	דרישות לביצוע לאחר הפעולה
19	הסרת המכסה האחורי
19	דרישות מוקדמות
19	הליך
20	התקנה מחדש של המכסה האחורי
20	הליך
20	דרישות לביצוע לאחר הפעולה

הערות, התראות ואזהרות

 **הערה:** הערה מציינת מידע חשוב שסייע לך לנצל את המחשב בצורה טובה יותר.

 **התראה:** "התראה" מציינת נזק אפשרי לחומרה או אובדן נתונים, במקרה של אי ציות להוראות.

 **אזהרה:** "אזהרה" מציינת אפשרות של נזק לרכוש, פגיעה גופנית או מוות.

© Dell Inc. 2013

סימנים מסחריים המוזכרים במסמך זה: Dell™, הסמל של DELL ו- Inspiron™ הם סימנים מסחריים של Dell Inc.; Microsoft® ו- Windows® הם סימנים מסחריים רשומים של Microsoft corporation בארצות הברית ו/או במדינות אחרות; Bluetooth® הוא סימן מסחרי רשום בבעלות Dell ו- Bluetooth SIG, Inc. משתמשת בו בכפוף לרישיון; Intel® ו- Intel SpeedStep® הם סימנים מסחריים רשומים של Intel Corporation בארצות הברית ובארצות אחרות.

Inspiron One 2020

מדריך למשתמש

דגם מחשב: Inspiron One 2020
דגם תקינה: W06B
סוג תקינה: W06B001

